

## Raporti i vitit 2019

Janar 01.-31.01.2019

### 1. Drejtoria e Investimeve Kapitale dhe Menaxhimit të Kontratave

Drejtoria e Investimeve Kapitale dhe Menaxhimit të Kontratave gjatë muajit janar 2019, ka kryer këto aktivitete: Kërkesa për hartimin e detyrave projektuese dhe identifikimi i nevojave, shqyrtimi i kërkesave të banorëve të bashkësive lokale dhe inkorporimi i tyre në planet e Komunës, njoftimi me kohë i kompanive publike dhe subjekteve relevante, me qëllim të koordinimit të punëve, incizimi i gjendjes ekzistuese të infrastrukturës në qytetin e Prishtinës, si dhe kompletimi i dokumentacionit teknik për procedimin e tyre në organet kompetente, mbikëqyrja e realizimit të projekteve konform marrëveshjes etj.

#### 1.1. Shqyrtimi i kërkesave

Gjatë muajit janar Drejtoria ka proceduar 61 kërkesa të ndryshme të bashkësive lokale dhe banorëve: për ndërtimin e rrugëve, trotuareve dhe kanalizimeve, kërkesa për rregullimin e rrugëve dhe kanalizimeve, kërkesa nga kompanitë publike-leje për gropim dhe intervenime për sanimin e defekteve të ndryshme, kërkesa nga kompanitë për formime të komisioneve për kontrollimin e punëve, kërkesa të natyrave të ndryshme rreth definimit të zgjidhjes në terren etj. Nga numri i përgjithshëm prej 61 kërkesave të pranuar, 58 janë zgjidhur.

#### 1.2. Dërgimi i kërkesave për hartimin e detyrave projektuese dhe Identifikimin e nevojave

Duke marrë për bazë Ligjin mbi planifikimin hapësinorë, Ligjin mbi ndërtimin e objekteve investive, si dhe Ligjin për projektim, e në veçanti planet rregulluese, janë dërguar kërkesat për hartimin e detyrave projektuese për rrugë në zonat urbane dhe rurale.



### 1.3. Raportimi i menaxhereve të projekteve infrastrukturore

Drejtoria	Drejtoria e Investimeve Kapitale dhe Menaxhimit të Kontratave
Sektori	Menaxhimi i kontratave ( Ndërtimi i ulët )
Drejtori	Gëzim Mehmeti
Raportoi	Dukagjin Buçaj, idn., U.D. i shefit të Sektorit
Kontrolloi – Përpunoi	Muhamed Emra, idn., zyrtarë i lartë për ndërtim urban
Periudha raportuese	01 - 31.01.2019, muaji janar
Menaxhëret e projekteve	Ibrahim Gervalla Muhamed Emra Afërdita Hasimi Zyhrie Pllana Krenar Xhaferi Fevzi Jetullahu Irfete Zejneli Fatmir Uka Halil Fejziu Imer Mavriqi Suzana Pllana Merita Mihovci Qazim Bajrami Jeton Zherka Besim Qela
Organi mbikëqyrës	Azem Buzuku Aferdita Sopi Behxhet Gashi Ramadan Nebiu Hazir Krasniqi Amire Krasniqi

### ***1.3. Raportimi i menaxherëve të projekteve infrastrukturore***

- Tash për tash nuk janë duke u ekzekutuar punimet në asnjë kontratë, për shkak të motit të lig, kushteve atmosferike në sezonin dimëror.

## 1.4. Identifikimi i rrugëve lokale në Komunën e Prishtinës

	<p style="text-align: center;"><b>Republika e Kosovës</b> <b>Republika Kosova – Republic of Kosovo</b></p> <p style="text-align: center;"><b>Komuna e Prishtinës</b> <b>Opština Priština –Municipality of Prishtina</b></p>	
---	---	---

**Drejtoria e Investimeve Kapitale dhe Menaxhimit të Kontratave**

**Spektori i ndërtimit të ulët ( Infrastrukturë )**

**Projekti ideor: Identifikimi i rrugëve lokale në lagjen “Bregu i Diellit”**



**Prishtinë**  
**Janar, 2019.**

Drejtoria e Investimeve Kapitale dhe Menaxhimit të Kontratave ka filluar që të bëjë identifikimin e rrugëve lokale dhe diagnostikimin e gjendjeve reale në terren të të gjitha lagjeve në përgjithësi, me qëllim të përmirësimit të kushteve të jetës së qytetarëve të kësaj zone, konkretisht lagjes “Bregu i diellit”.

Ekipi punues ka bërë identifikimin e lagjes në fjalë dhe në vijim, në mënyrë tabelore jepen karakteristikat e rrugëve sipas lagjeve të identifikuara.

Nr	Emërtimi i rrugës	Gjatësia (L=m')	Gjërësia (B=m')	Bituzhavor, Asfaltbetoni ( m <sup>2</sup> )
1	Xheladin Hana	150.0	5.50	825.0
2	Rrahim Beqiri	400.0	10.0	400.0
3	Sali Nivica	360.0	5.0	1.800
4	Bedri Shala	400.0	5.5	2200.0
5	Nobert Jokli	170.0	6.0	1000.0
6	Hyzri Talla	960	7.5	7200.0
		150	5.5	825.0
7.	Armend Daci	420	5.50	2310.0
<b>Gjithsej rekapitulimi</b>		<b>3010.0</b>	<b>-</b>	<b>16.560.0</b>

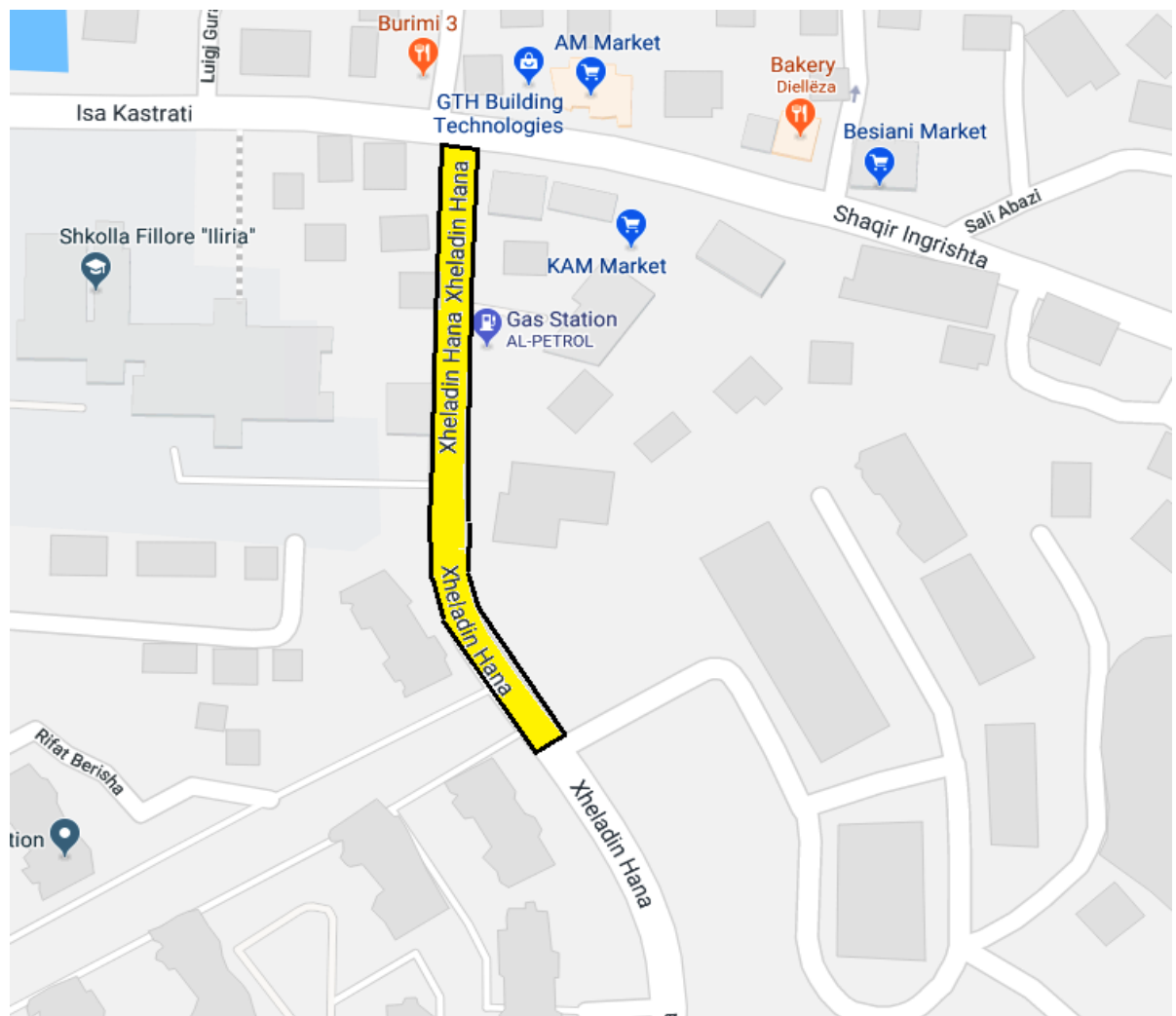
Në vijim jepet diagnostikimi, përshkrimi dhe mënyra e intervenimit, gjegjësisht sanimit të rrugëve të lagjes.

## 1. Rruga “Xheladin Hana”

Është i nevojshëm të bëhet rikonstruktimi i rrugës, gjegjësisht shtresës së dëmtuar, në gjatësi prej 150.0 m, me gjerësi  $B=5.50$  m.

Pasi të bëhet sanimi i shtresës së bituzhavorrit, vendoset shtresa finale asfalt beton **AB -11**;  $t=4.0$ cm. ( Fig.1.)

**L=150.0 m : B=5.50 m**



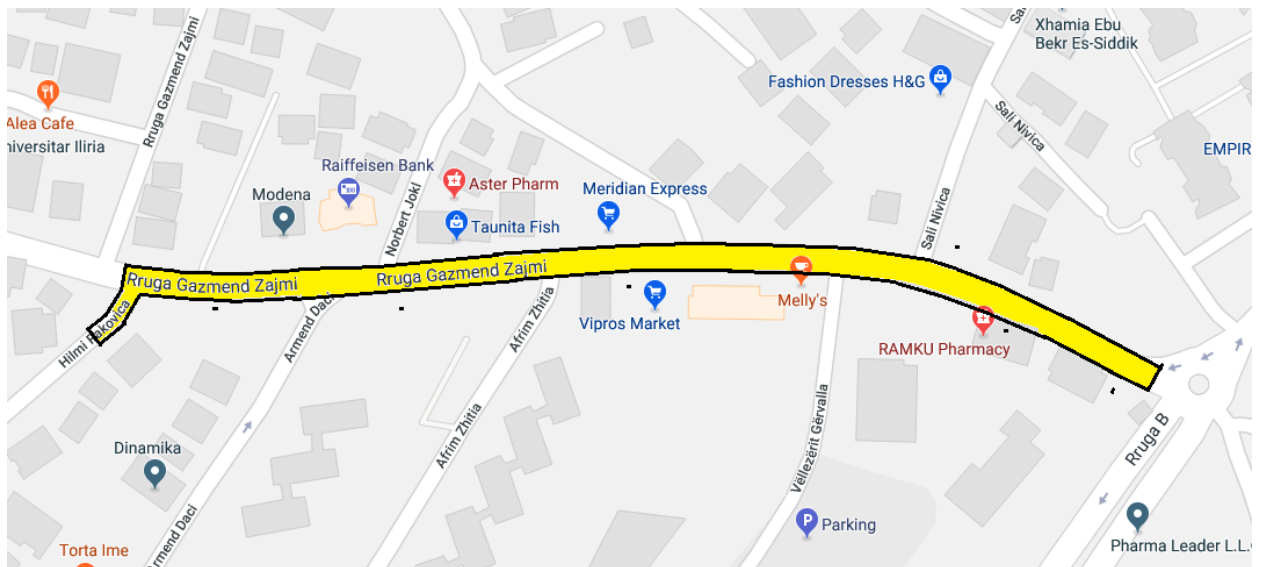
( Fig.1 )

## 2. Rruga “Rahim Beqiri”

Është i nevojshëm të bëhet rikonstruktimi i rrugës, gjegjësisht shtresës së dëmtuar, në gjatësi prej 400.0 m, me gjerësi  $B=10.0$  m. Pjesa që duhet intervenuar është nga rrugica “Hilmi Rakovica” deri te rrethrotullimi i improvizuar (lokali “Viva Fresh”)

Pasi të bëhet sanimi i shtresës së bituzhavorrit, vendoset shtresa finale asfalt beton AB-11;  $t=4.0$ cm. ( Fig.2.)

**L=400.0 m : B=10.0 m**



( Fig.2 )

### 3. Rruga “Sali Nivica”

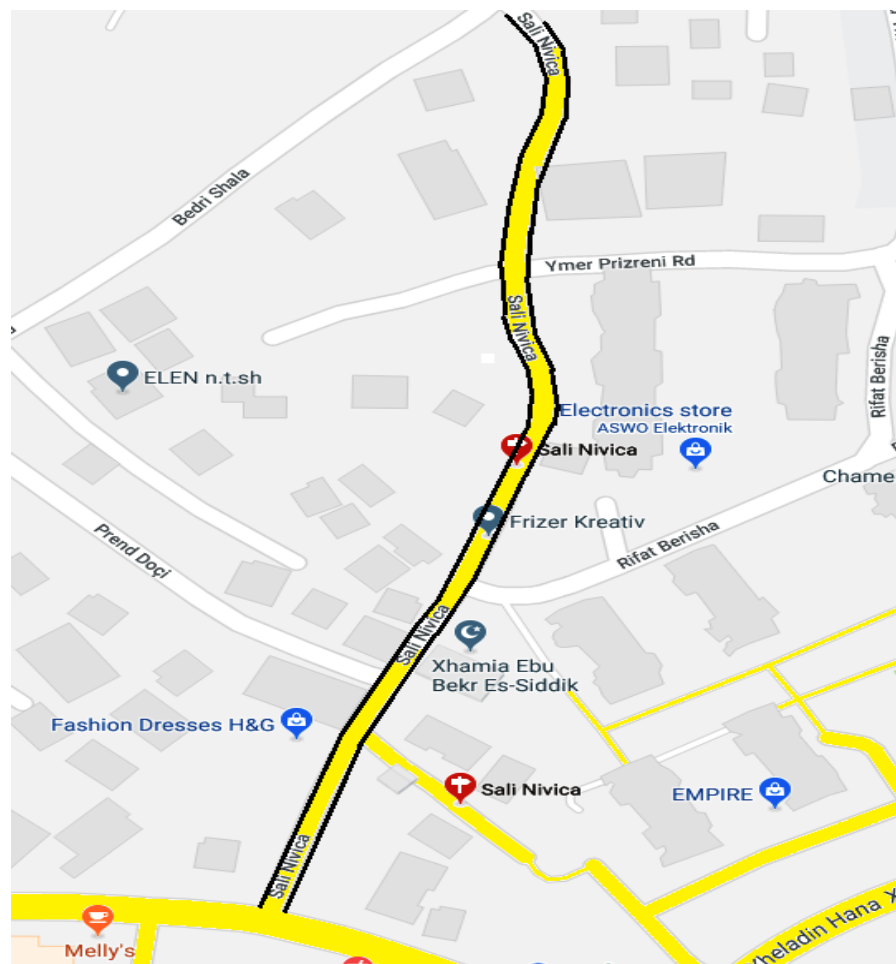
Është i nevojshëm të bëhet rikonstruktimi i rrugës, gjendja ekzistuese, rruga është e ndërtuar me kubze betoni, pothuajse mbi 70 % ka dëmtime për shkak të intervenimeve të korporatave të ndryshme, si: KEDS-i, ujësjellësi “Prishtina” si dhe nga banorë të lagjes gjatë intervenimeve – kyçjeve private në rrjetin fekal.

Gjatësia e rrugës është 360.0m dhe gjerësia 5.0m (Fig.3).

Është paraparë demontimi i tërësishëm i kubzeve të betonit dhe vendosja e dy shtresave:

- Bituzhavorr Bzh-22  $t=7.0$  cm
- Asfaltbeton Ab-16  $t=5.0$  cm.

**L=360.0 m : B=5.0 m**



( Fig.3 )

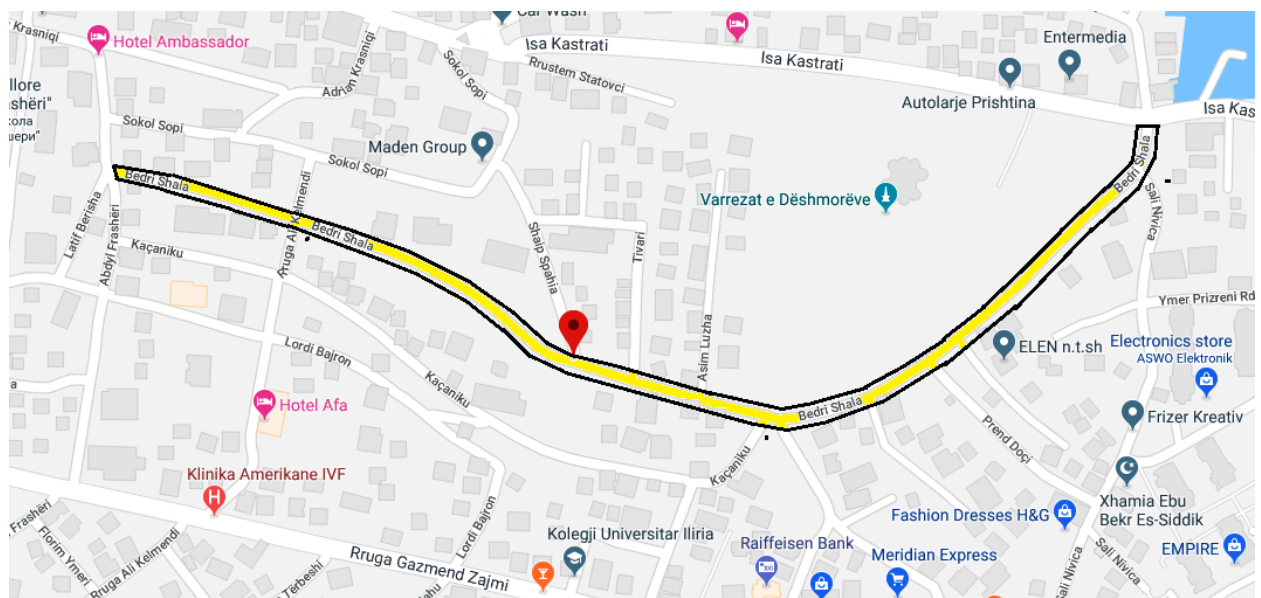


## 4. Rruga “Bedri Shala”

Është e nevojshme të bëhet rikonstruktimi i rrugës, gjegjësisht shtresës së dëmtuar, në gjatësi prej 400.0 m, me gjerësi  $B=5.50$  m.

Pasi të bëhet sanimi i shtresës së bituzhavorit, vendoset shtresa finale asfalt beton AB - 11;  $t=4.0$ cm. ( Fig.4.)

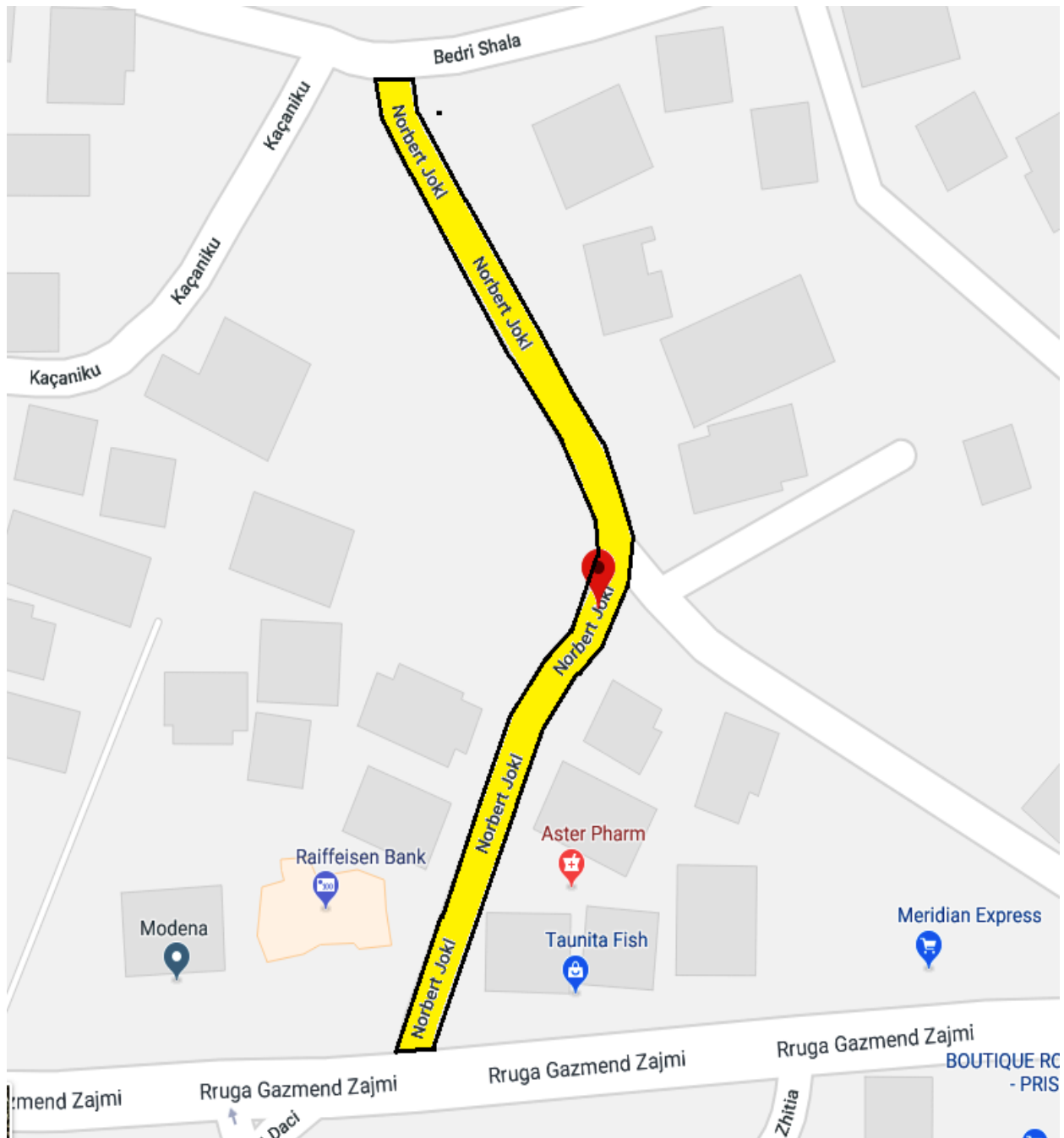
**L= 400.0 m : B=5.50 m**



( Fig.4 )

## 5. Rruga “Nobert Jokli”

Është e nevojshme të bëhet rikonstruktimi i rrugës, gjegjësisht shtresës së dëmtuar, në gjatësi prej 170.0 m, me gjerësi  $B=6.0$  m. Pasi të bëhet sanimi i shtresës së bituzhavorit, vendoset shtresa finale asfalt beton AB-11;  $t=4.0$ cm. ( Fig.5.)

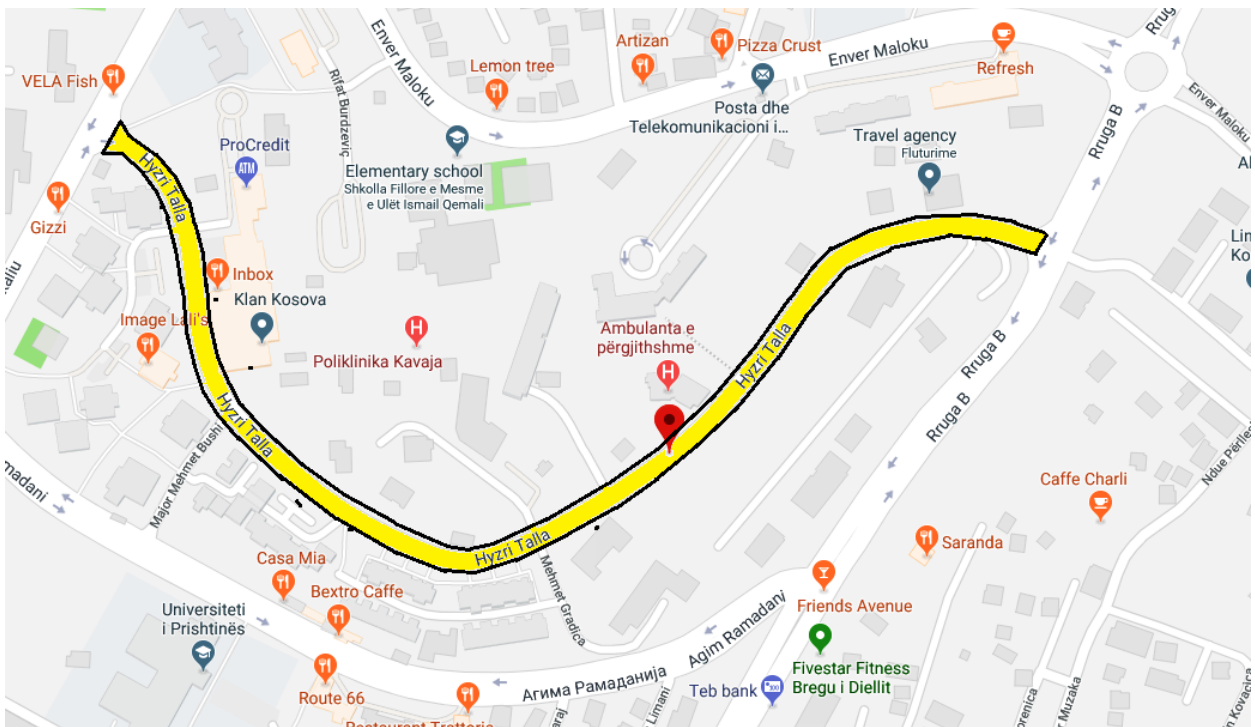


( Fig.5 )

## 6. Rruga “Hyzri Talla”

Është e nevojshme të bëhet rikonstruktimi i rrugës, gjegjësisht shtresës së dëmtuar, në gjatësi prej 1120.0 m, me gjerësi B=7.50-5.50 m. Pasi të bëhet sanimi i shtresës së bituzhavorit, vendoset shtresa finale asfalt beton AB-11; t=4.0cm. ( Fig.6.)

**L=1120.0 m : B=7.50 - 5.50 m**

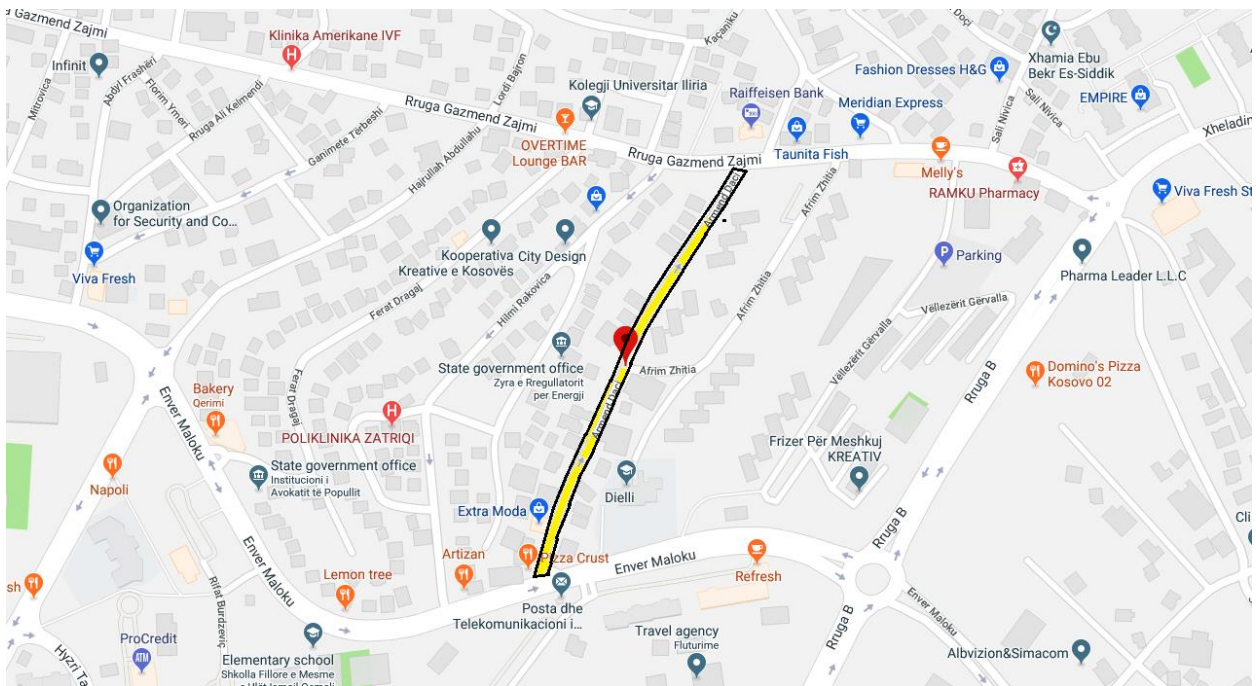


( Fig.6 )

## 7. Rruga “Armend Daci”

Është e nevojshme të bëhet rikonstruktimi i rrugës, gjegjësisht shtresës së dëmtuar, në gjatësi prej 420.0 m, me gjerësi  $B=5.50$  m. Lidhet me rrugët “Enver Maloku” dhe “Gazmend Zajmi”. Pasi të bëhet sanimi i shtresës së bituzhavorrit, vendoset shtresa finale asfalt beton AB-11;  $t=4.0$ cm. ( Fig.7.)

**L=420.0 m : B=5.50 m**



( Fig.7)

**Shënim:** Me rastin e fillimit të implementimit të projektit ideor të prezantuar, është e nevojshme që të bëhet edhe një herë verifikimi i gjendjes së rrugicave, duke i marrë parasysh edhe instalimet e vjetra infrastrukturore dhe të punohet projekti kryesor me paramasë dhe parallogari.

Ekipi punues:

Muhamed **Emra** – ind. dipl.ndërt.

Aferdita **Hasimi** – ind. dipl.ndërt.

Bujar **Rama** –ing.dipl. gjeod.

Azem **Buzuku** – tek i ndërt.

## IDENTIFIKIMI I RRUGËVE NË LAGJEN "KOLOVICA"

### RRUGA "HASAN REMNIKU"

Gjatësia e rrugës  $L=2260\text{m}$

Gjerësia e rrugës  $b=5-5,5\text{m}$

Sipërfaqja e rrugës  $S=12430\text{m}^2$

Konstruksioni i rrugës: asfalt i dëmtuar, dy shtresa

#### Masat për sanim:

-mënjanimi i dy shtresave të asfaltit  $7+4\text{cm}$  ..... $S=830\text{m}^2$

-vendosja e skajoreve  $18\times 24\text{cm}$ ..... $m'=470$

-vendosja e skajoreve  $8\times 20\text{cm}$ ..... $m'=615$

-punimi i trotuarit me pllaka...me gjerësi  $b=1.2\text{m}$ .....  $\text{m}^2=740$

-punimi i ujëmbledhësve të ri, kyçja deri te lumi, me gjatësi të gypit  $L=5\text{m}$ ,shpuarja e murit prej betonit të armuar, trashësia e murit  $t=20\text{cm}$ .....copë=20

-ngitja e kapakëve të pusetave .....copë=83

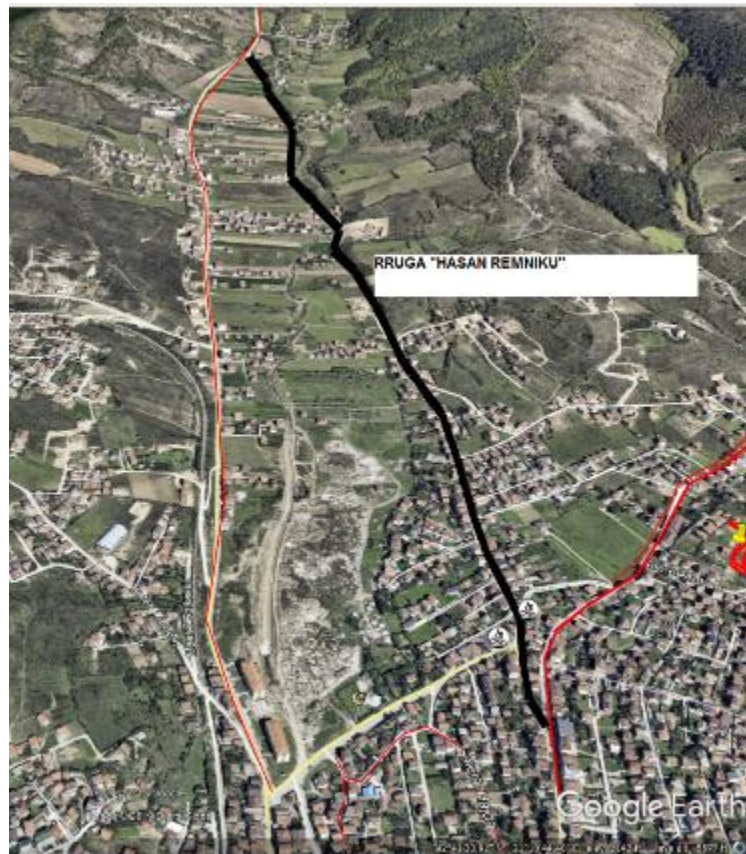
-ngritja e ujëmbledhësve .....copë=25

-gërryerja e asfaltit

-asfaltimi i komplet rrugës

-sinjalizimi horizontal

-pastrimi i pusetave dhe ujëmbledhësve



## IDENTIFIKIMI I RRUGËVE NË LAGJEN "TASLIXHE"

Rrg.Fatmir Gjata ana e Majtë L= 40m' S 180m2(rruge e re e kompletuar me pllaka dhe skajore)



Rruga „Gjavit Ahmeti“  
- L=995.00m'  
-S=6370 m2

Rrg.IbrahimLutfiu-Nazim Gafurri L=1209m', S=10938m2



- Rrg.Ymer Paqari zi +280+34=314 m'
- Kubëza Guri 1544 m2
- Asfalt Beton 170 m2 t=4cm ,niv.6 kapak

---

-Rrg. Ukë Sadiku 78 m'

-Kubëza Guri 470 m2 ,niv.4 kapak

Rruga "Leka i Madh"	L=533.0m' ; S=3077m <sup>2</sup>
Rruga "Ulqini"	L=227 m' ; S=1385 m <sup>2</sup>
Rruga "Ali Pashë Gucia"	L=317 m' ; S=3193 m <sup>2</sup>





## IDENTIFIKIMI I RRUGËVE NË LAGJEN "QËNDRESA"

Rrg. Rrafshi i Kosoves ana e Djathte (para sallorit Automuja) L=106 m' S +424m2



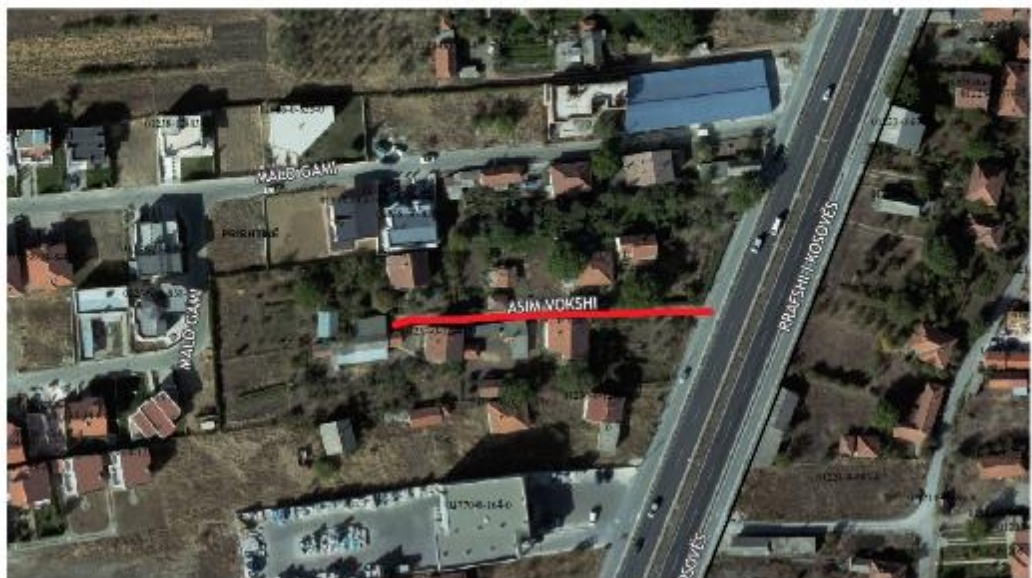
Rrg. Besim Ndrecaj-Rilindja -Gavrill Dara L=842 m' S=5252 m2



Rrg. Konstantin Zografi L= 258 m',S=1419 m<sup>2</sup> (Pllaka betoni me skajore)



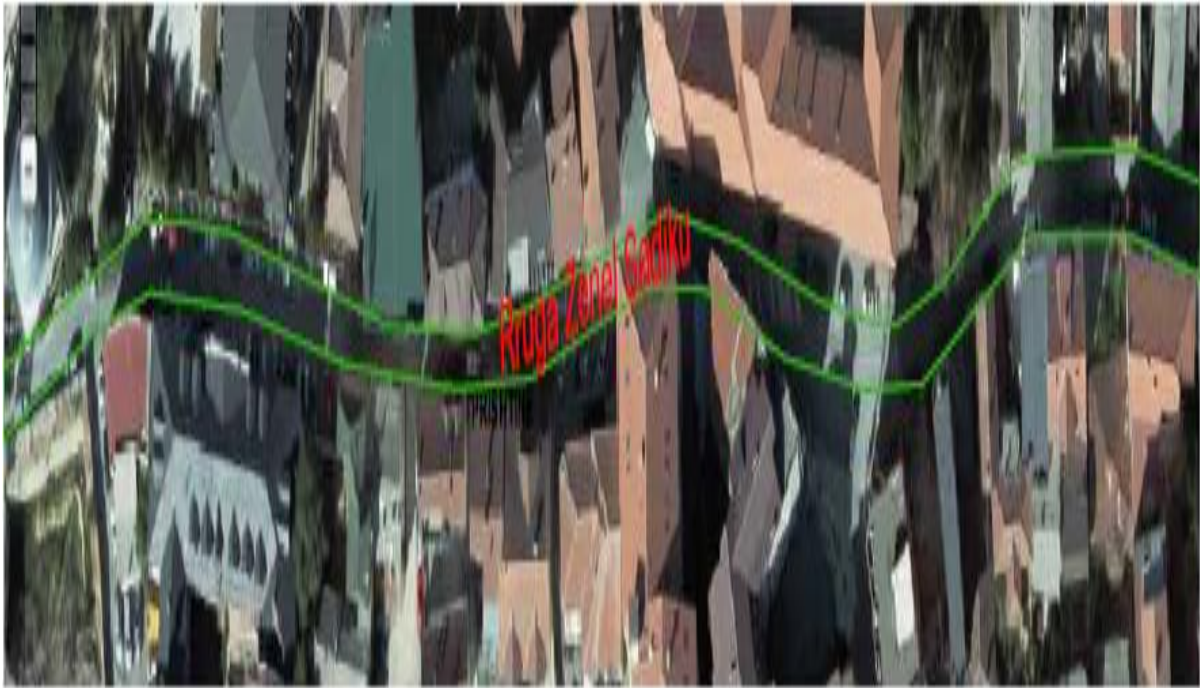
Rrg. Asim Vokshi L=95 m' S=380 m<sup>2</sup> (rruge e re me pllaka)



## **IDENTIFIKIMI I RRUGËVE NË LAGJEN "DODONA"**

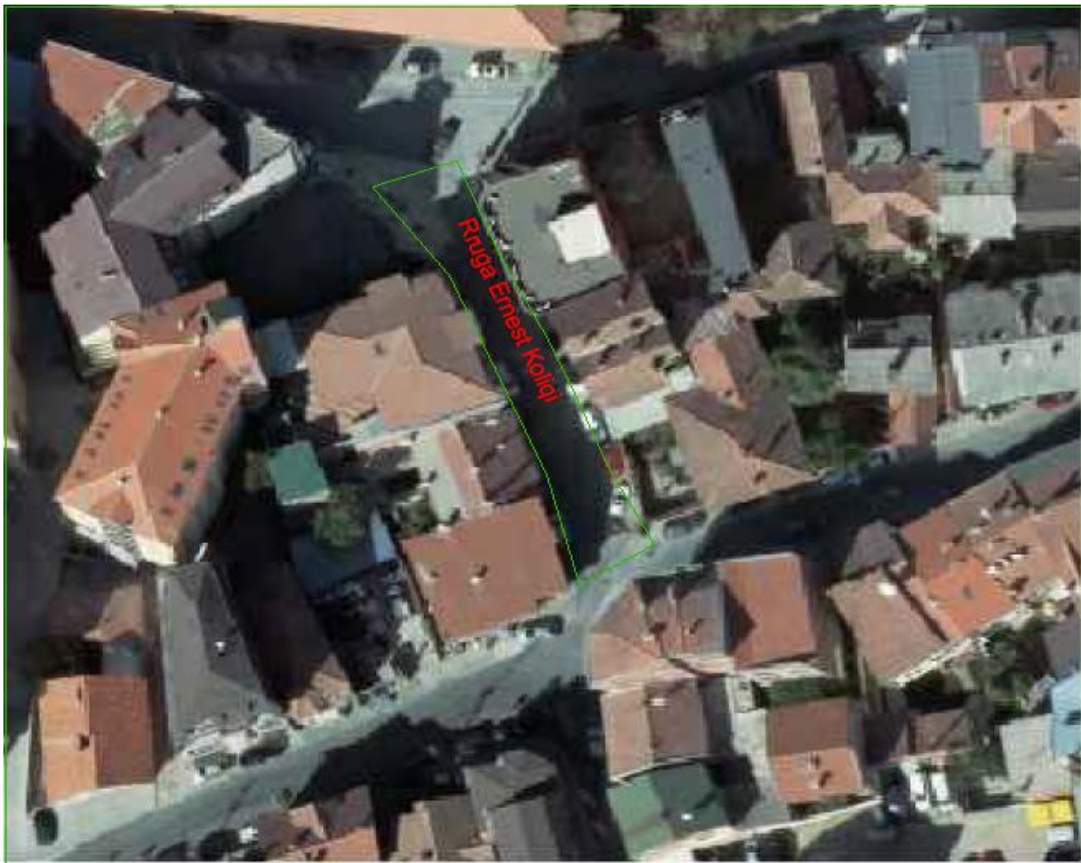
### **Rruga "Zejnel Salihu":**

**L=630 m** me **b=5.3 m** me trotuare në të dy anët e rrugës, të cilët në disa vende mungojnë e në disa vende shkojnë nga **1.0 m** deri në **2.0 m**. Rruga është me shtresë kaluese nga asfalti, në një pjesë prej 15 m<sup>2</sup> rruga është e dëmtuar, andaj duhet të bëhet demolimi i asfaltit, në pikat ku kemi deformime të asfaltit, duhet të bëhet gërmimi i dheut të kategorisë: III, IV dhe V, me makinë dhe dorë, në raport (70 me 30%). Pas heqjes së asfaltit, në pikat ku kemi dëmtim të bazës së asfaltit, në thellësi - 55 cm, si dhe kompaktimi pas rrafshimit me modul të ngjeshjes  $M_v > 30 \text{ MN/m}^3$ , duhet të parashihet edhe largimi i dheut dhe asfaltit deri në deponi, si dhe vendosja dhe ngjeshja e tamponit  $M_v > 90 \text{ MN/m}^2$  prej gurit të thyer gëlqeror, me fraksion: 0-63mm, me trashësi  $t=40$  cm, si bazë për vendosjen e trupit të rrugës në pikat ku kemi dëmtime të konstruksionit të rrugës, si dhe punimi i shtresës së binderagregatit: 0-31CS, me trashësi  $t=10,0$  cm, si dhe spërkatjen me emulzion në hapësirat ku kemi larguar asfaltin për përforsim të bazës. Rruga nuk është në gjendje të keqe, por shumë here e riparuar, andaj duhet të bëhet gërryerja e shtresës finale ekzistuese të asfaltit në tërë hapësirën e rrugës dhe vendosja e një shtrese përfundimtare nga asfalt betonit AB16S, me trashësi  $t=5,0$  cm, duke përfshirë pastrimin, larjen dhe spërkatjen me emulsion në tërë hapësirën e rrugës para shtrimit të asfalt betonit, trotuaret në disa vende janë nga betoni, në disa vende me kubze, e në disa me asfalt, prandaj duhet të bëhet demolimi i pllakave (kubzeve) nga betoni dhe materialeve të tjera të ngurta, si dhe vendosja e një shtrese nga tampon me  $M_v > 70 \text{ MN/m}^2$  prej gurit të thyer gëlqeror, me fraksion: 0-30 mm, me trashësi  $t=10$  cm, si bazë për vendosjen e shtresës së re nga asfalti, me  $t=5,0$  cm në trotuare, vendosja e një shtrese përfundimtare do ta mbronte rrugën për një kohë të gjatë. Në rrugë janë gjithsej 25 puseta dhe 15 grila, që duke e pasur parasysh mirëmbajtjen e kanalizimit dhe në disa vende vërehet se grilat janë të bllokuara, atëherë është mirë që të bëhet pastrimi i të gjitha pusetave dhe ujëmbledhësve, si dhe vendosja e të rejave aty ku janë të dëmtuara, sipas nevojës. Sinjalizimi horizontal është i dëmtuar, e në disa vende mungon. Duhet të parashihet edhe vendosja e sinjalizimit të ri horizontal.



### Rruga “Ernest Koliqi”

**L=75 m** me **b=5.3 m**, me trotuare në të dy anët e rrugës, të cilët në disa vende mungojnë e në disa vende shkojnë nga **1.0 m** deri në **2.0 m**. Rruga është me shtresë kaluese nga asfalti, ajo nuk është në gjendje të keqe, por shumë herë e riparuar, andaj duhet të bëhet gërryerja e shtresës finale ekzistuese të asfaltit në tërë hapësirën e rrugës dhe vendosja e një shtresës përfundimtare nga asfalt betonit AB16S, me trashësi  $t=5,0\text{cm}$ , duke përfshirë pastrimin, larjen dhe spërkatjen me emulsion në tërë hapësirën e rrugës para shtrimit të asfalt betonit. Trotuaret në disa vende janë nga betoni, në disa vende me kubze, e në disa me asfalt, andaj duhet të bëhet demolimi i pllakave (kubzeve) nga betoni dhe materialeve tjera të ngurta, si dhe vendosja e një shtrese nga tampon me  $M_v > 70\text{MN/m}^2$  prej gurit të thyer gëlqeror, me fraksion: 0-30mm, me trashësi  $t=10\text{cm}$  si bazë për vendosjen e shtresës së re nga asfalti me  $t=5,0\text{cm}$  në trotuare, Në rrugë janë gjithsej 3 pusetave dhe 2 grila, që duke e pasur parasysh mirëmbajtjen e kanalizimit, në disa vende vërehet se grilat janë të bllokuara, atëherë është mirë që të bëhet pastrimi i të gjitha pusetave dhe ujëmbledhësve, si dhe vendosja e të rejave aty ku janë të dëmtuara, sipas nevojës. Sinjalizimi horizontal është i dëmtuar, e në disa vende mungon, andaj duhet të parashihet edhe vendosja e sinjalizimit të ri horizontal.



### Rruga “Rrustem Hyseni”

**L=125 m** me **b=6.0m** me trotuare në të dy anët e rrugës, të cilët në disa vende mungojnë e në disa vende shkojnë nga **1.0 m** deri në **2.0 m**. Rruga është me shtresë kaluese nga asfalti, në një pjesë prej  $10 \text{ m}^2$ . Në ato vende ku rruga është e dëmtuar, duhet të bëhet demolimi i asfaltit. Në pikat ku kemi deformime të asfaltit, duhet të bëhet gërmimi i dheut të kategorisë: III, IV dhe V, me makinë dhe dorë, në raport (70 me 30%) pas heqjes së asfaltit në pikat ku kemi dëmtim të bazës së asfaltit në thellësi - 55cm, si dhe kompaktimi pas rrafshimit me modul të ngjeshjes  $M_v > 30 \text{ MN/m}^3$ . Duhet të parashihet edhe largimi i dheut dhe asfaltit deri në deponi, si dhe vendosja dhe ngjeshja e tamponit  $M_v > 90 \text{ MN/m}^2$  prej gurit të thyer gëlqeror, me fraksion: 0-63mm me trashësi  $t=40\text{cm}$  si bazë për vendosjen e trupit të rrugës në pikat ku kemi dëmtime të konstruksionit të rrugës, si dhe punimi i shtresës së binderagregatit: 0-31CS me trashësi  $t=10,0\text{cm}$  si dhe spërkatja me emulzion në hapësirat ku kemi larguar asfaltin për përforsim të bazës. Rruga nuk është në gjendje të keqe, por shumë here e riparuar, prandaj duhet të bëhet gërryerja e shtresës finale ekzistuese të asfaltit në tërë hapësirën e rrugës dhe vendosja e një shtresës përfundimtare nga asfalt betonit AB16S, me trashësi  $t=5,0\text{cm}$ , duke përfshirë pastrimin, larjen dhe spërkatjen me emulsion në tërë hapësirën e rrugës para shtrimit të asfalt betonit.

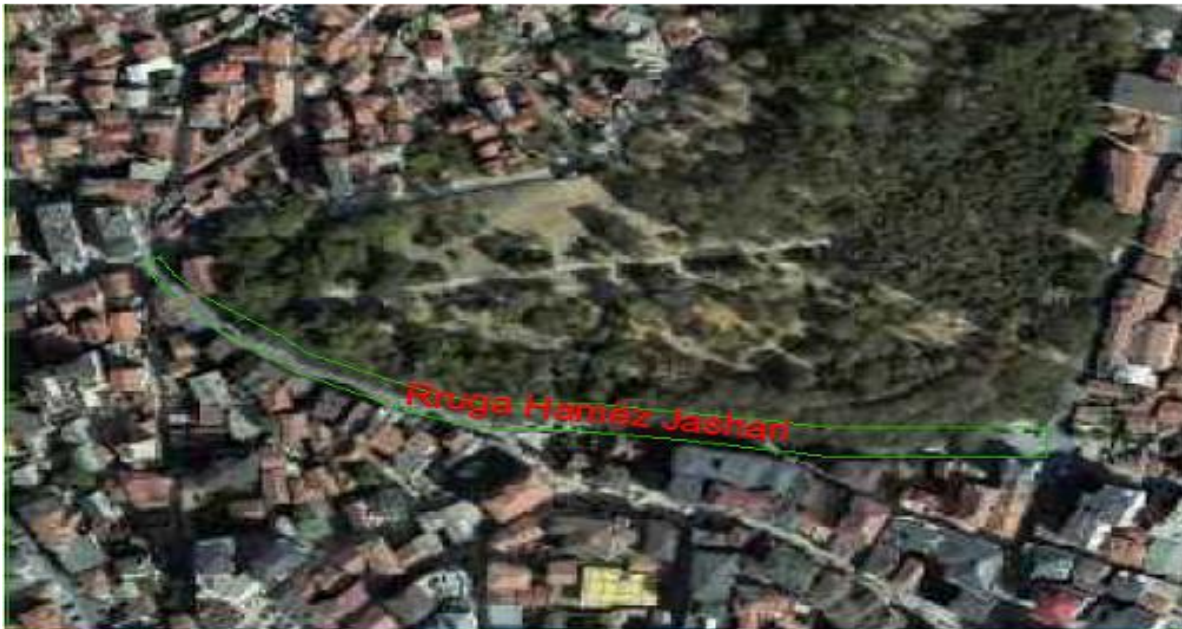
Trotuaret në disa vende janë nga betoni, në disa vende me kubze e në disa me asfalt, prandaj duhet të bëhet demolimi i pllakave (kubzeve) nga betoni dhe materialeve tjera të ngurta, si dhe vendosja e një shtrese nga tampon me  $Mv > 70 \text{ MN/m}^2$ , prej gurit të thyer gëlqeror, me fraksion: 0-30mm, me trashësi  $t = 10 \text{ cm}$ , si bazë për vendosjen e shtresës së re nga asfalti me  $t = 5,0 \text{ cm}$  në trotuare. Vendosja e një shtresës përfundimtare do ta mbronte rrugën për një kohë të gjatë. Në rrugë janë gjithsej 4 puseta dhe 4 grila, që duke e pasur parasysh mirëmbajtjen e kanalizimit, në disa vende vërehet se grilat janë të bllokuara, atëherë është mire që të bëhet pastrami i të gjitha pusetave dhe ujëmbledhësve, si dhe vendosja e kapakëve dhe grilave të reja aty ku janë të dëmtuara, sipas nevojës. Sinjalizimi horizontal është i dëmtuar, e në disa vende mungon, andaj duhet të parashihet edhe vendosja e sinjalizimit të ri horizontal.



### Rruga “Hamëz Jashari”

**L=410 m** me **b=5.7 m** me trotuare në të dy anët e rrugës, të cilët shkojnë deri në **2.0 m**. Rruga është me shtresë kaluese nga asfalti, në një pjesë prej  $9 \text{ m}^2$ . Në ato vende ku rruga është e dëmtuar, duhet të bëhet demolimi i asfaltit. Në pikat ku kemi deformime të asfaltit duhet të bëhet gërmimi i dheut të kategorisë: III, IV dhe V, me makinë dhe me dorë, në raport (70 me 30%). Pas heqjes së asfaltit në pikat ku kemi dëmtim të bazës së asfaltit në thellësi  $-55 \text{ cm}$ , si dhe kompaktimi pas rrafshimit me modul të ngjeshjes  $Mv > 30 \text{ Mn/m}^3$ , duhet të parashihet edhe largimi i dheut dhe asfaltit deri në deponi, si dhe vendosja dhe ngjeshja

e tamponit  $Mv > 90 \text{ MN/m}^2$  prej gurit të thyer gëlqeror, me fraksion: 0-63mm, me trashësi  $t=40\text{cm}$ , si bazë për vendosjen e trupit të rrugës në pikat ku kemi dëmtime të konstruksionit të rrugës, punimi i shtresës së binderagregatit: 0-31CS me trashësi  $t=10,0\text{cm}$ , si dhe spërkatja me emulzion në hapësirat ku kemi larguar asfaltin për përforsim të bazës. Rruga nuk është në gjendje të keqe, por shumë herë e riparuar, prandaj duhet të bëhet gërryerja e shtresës finale ekzistuese të asfaltit në tërë hapësirën e rrugës dhe vendosja e një shtrese përfundimtare nga asfalt betonit AB16S, me trashësi  $t=5,0\text{cm}$ , duke përfshirë pastrimin, larjen dhe spërkatjen me emulsion në tërë hapësirën e rrugës para shtrimit të asfalt betonit. Trotualet në disa vende janë nga betoni, në disa vende me kubze, e në disa me asfalt, prandaj duhet të bëhet demolimi i pllakave (kubzeve) nga betoni dhe materialeve tjera të ngurta, si dhe vendosja e një shtrese nga tampon me  $Mv > 70 \text{ MN/m}^2$  prej gurit të thyer gëlqeror, me fraksion: 0-30mm, me trashësi  $t=10\text{cm}$ , si bazë për vendosjen e shtresës së re nga asfalti me  $t=5,0\text{cm}$  në trotuare. Vendosja e një shtrese përfundimtare do ta mbronte rrugën për një kohë të gjatë. Në rrugë janë gjithsej 6 puseta dhe 3 grila, që duke e pasur parasysh mirëmbajtjen e kanalizimit, në disa vende vërehet se grilat janë të bllokuara, atëherë është mirë që të bëhet pastrimi i të gjitha pusetave dhe ujëmbledhësve, si dhe vendosja e kapakëve dhe grilave të reja aty ku janë të dëmtuara, sipas nevojës. Sinjalizimi horizontal është i dëmtuar, e në disa vende mungon, andaj duhet të parashihet edhe vendosja e sinjalizimit të ri horizontal.



### Rruga "Rrustem Statovci"

**L=560 m** me **b=6.0 m** me trotuare në të dy anët e rrugës, të cilët shkojnë deri në **2.0 m**. Rruga është me shtresë kaluese nga asfalti, në një pjesë prej  $15 \text{ m}^2$  rruga është e dëmtuar, andaj duhet të bëhet demolimi i asfaltit. Në pikat ku kemi deformime të asfaltit duhet të bëhet gërmimi i dheut të kategorisë: III, IV dhe V, me makinë dhe dorë, në raport (70 me 30%).

Pas heqjes së asfaltit në pikat ku kemi dëmtim të bazës së asfaltit në thellësi -55cm, si dhe kompaktimi pas rrafshimit me modul të ngjeshjes  $Mv > 30 \text{MN/m}^3$ , duhet të parashihet edhe largimi i të dheut dhe asfaltit deri në deponi, si dhe vendosja dhe ngjeshja e tamponit  $Mv > 90 \text{MN/m}^2$  prej gurit të thyer gëlqeror, me fraksion: 0-63mm, me trashësi  $t=40\text{cm}$ , si bazë për vendosjen e trupit të rrugës në pikat ku kemi dëmtime të konstruksionit të rrugës, si dhe punimi i shtresës së binderagregatit: 0-31CS, me trashësi  $t=10,0\text{cm}$ , si dhe spërkatja me emulzion në hapësirat ku kemi larguar asfaltin për përforsim të bazës. Duhet të bëhet gërryerja e shtresës finale ekzistuese të asfaltit në tërë hapësirën e rrugës dhe vendosja e një shtrese përfundimtare nga asfalt betonit AB16S, me trashësi  $t=5,0\text{cm}$ , duke përfshirë pastrimin, larjen dhe spërkatjen me emulsion në tërë hapësirën e rrugës para shtrimit të asfalt betonit.

Trotuaret në disa vende janë nga betoni, në disa vende me kubze, e në disa me asfalt, prandaj duhet të bëhet demolimi i pllakave (kubzeve) nga betoni dhe materialeve të tjera të ngurta, si dhe vendosja e një shtrese nga tampon me  $Mv > 70 \text{MN/m}^2$  prej gurit të thyer gëlqeror, me fraksion 0-30mm, me trashësi  $t=10\text{cm}$ , si bazë për vendosjen e shtresës së re nga asfalti me  $t=5,0\text{cm}$  në trotuare. Në rrugë janë gjithsej 35 puseta dhe 26 grila, që duke e pasur parasysh mirëmbajtjen e kanalizimit dhe në disa vende vërehet se grilat janë të bllokuara, atëherë është mire që të bëhet pastrimi i të gjitha pusetave dhe ujëmbledhësve, si dhe vendosja e kapakëve dhe grilave të reja aty ku janë të dëmtuara, sipas nevojës. Sinjalizimi horizontal është i dëmtuar, e në disa vende mungon, andaj duhet të parashihet edhe vendosja e sinjalizimit të ri horizontal.





## Rruga “Adrian Krasniqi”

**L=370 m** me **b=6 m** te pjesa e shtruar me asfalt dhe **L=260** dhe **b=4.5 m** te pjesa e rrugës e shtruar me kalldrëm me trotuare, në të dy anët e rrugës, të cilët në disa vende mungojnë e në disa vende shkojnë nga **1.0 m** deri në **2.0 m**. Rruga është me shtresë kaluese nga asfalti dhe kalldrëmi. Te pjesa e shtruar me kalldrëm duhet të bëhet vetëm riparimi i 50 m<sup>2</sup> në pjesën e dëmtuar, në pjesën e shtruar me asfalt, në sipërfaqe prej 40 m<sup>2</sup>, rruga është e dëmtuar, andaj duhet të bëhet demolimi i asfaltit. Në pikat ku kemi deformime të asfaltit duhet të bëhet gërmimi i dheut të kategorisë: III, IV dhe V, me makinë dhe dorë, në raport (70 me 30%). Pas heqjes së asfaltit në pikat ku kemi dëmtim të bazës së asfaltit në thellësi -55cm, si dhe kompaktimi pas rrafshimit me modul të ngjeshjes  $M_v > 30 \text{ Mn/m}^3$ , duhet të parashihet edhe largimi i dheut dhe asfaltit deri në deponi, si dhe vendosja dhe ngjeshja e tamponit  $M_v > 90 \text{ MN/m}^2$  prej gurit të thyer gëlqeror, me fraksion: 0-63 mm, me trashësi  $t=40 \text{ cm}$ , si bazë për vendosjen e trupit të rrugës në pikat ku kemi dëmtime të konstruksionit të rrugës, si dhe punimi i shtresës së binderagregatit 0-31CS, me trashësi  $t=10,0 \text{ cm}$ , si dhe spërkatjen me emulzion në hapësirat ku kemi larguar asfaltin për përforcim të bazës. Duhet të bëhet gërryerja e shtresës finale ekzistuese të asfaltit në tërë hapësirën e rrugës dhe vendosja e një shtrese përfundimtare nga asfalt betonit AB16S, me trashësi  $t=5,0 \text{ cm}$ , duke përfshirë pastrimin, larjen dhe spërkatjen me emulsion në tërë hapësirën e rrugës para shtrimit të asfalt betonit, trotualet (vetëm për pjesën e rrugës të shtruar me asfalt) në disa vende janë nga betoni, në disa vende me kubze e në disa me asfalt, andaj duhet të bëhet demolimi i pllakave (kubzeve) nga betoni dhe materialeve tjera të ngurta, si dhe vendosja e një shtrese nga tamponi me  $M_v > 70 \text{ MN/m}^2$ , prej gurit të thyer gëlqeror, me fraksion: 0-30mm, me trashësi  $t=10 \text{ cm}$ , si bazë për vendosjen e shtresës së re nga asfalti, me  $t=5,0 \text{ cm}$  në trotuare, Në rrugë janë gjithsej 40 puseta dhe 13 grila, që duke e pasur parasysh mirëmbajtjen e kanalizimit, dhe në disa vende vërehet se grilat janë të bllokuara, atëherë është mirë që të bëhet pastrimi i të gjitha pusetave dhe ujëmbledhësve, si dhe vendosja e kapakëve dhe grilave të reja aty ku janë të dëmtuara, sipas nevojës. Sinjalizimi horizontal është i dëmtuar, e në disa vende mungon, andaj duhet të parashihet edhe vendosja e sinjalizimit të ri horizontal vetëm te pjesa e shtruar me asfalt.



## Rruga “Njazi Alishani”

**L=75 m** me **b=5.0 m**, me trotuare në të dy anët e rrugës, të cilët shkojnë nga **1.0 m** deri në **2.0 m**, rruga është me shtresë kaluese nga asfalti. Duhet të bëhet gërryerja e shtresës finale ekzistuese të asfaltit në tërë hapësirën e rrugës dhe vendosja e një shtrese përfundimtare nga asfalt betonit AB16S, me trashësi  $t=5,0\text{cm}$ , duke përfshirë pastrimin, larjen dhe spërkatjen me emulsion në tërë hapësirën e rrugës para shtrimit të asfalt betonit. Trotuaret në disa vende janë nga betoni, në disa vende me kubze, e në disa me asfalt, prandaj duhet të bëhet demolimi i pllakave (kubzeve) nga betoni dhe materialet tjera të ngurta, si dhe vendosja e një shtrese nga tampon me  $M_v > 70\text{MN/m}^2$  prej gurit të thyer gëlqeror, me fraksion: 0-30mm, me trashësi  $t=10\text{ cm}$ , si bazë për vendosjen e shtresës së re nga asfalti me  $t=5,0\text{cm}$  në trotuare. Në rrugë janë gjithsej 3 puseta dhe 6 grila, që duke e pasur parasysh mirëmbajtjen e kanalizimit, dhe në disa vende vërehet se grilat janë të bllokuara, atëherë është mirë që të bëhet pastrimi i të gjitha pusetave dhe ujëmbledhësve, si dhe vendosja e kapakëve dhe grilave të reja aty ku janë të dëmtuara, sipas nevojës. Sinjalizimi horizontal është i dëmtuar, e në disa vende mungon, andaj duhet të parashihet edhe vendosja e sinjalizimit të ri horizontal.



## Rruga “Selajdin Mullabazi”

**L=80 m** me **b=5.0 m**, me trotuare në të dy anët e rrugës, të cilët shkojnë deri në **1.0 m**, rruga është me shtresë kaluese nga asfalti. Duhet të bëhet gërryerja e shtresës finale ekzistuese të asfaltit në tërë hapësirën e rrugës dhe vendosja e një shtrese përfundimtare nga asfalt betonit AB16S, me trashësi  $t=5,0\text{cm}$ , duke përfshirë pastrimin, larjen dhe spërkatjen me emulsion në tërë hapësirën e rrugës para shtrimit të asfalt betonit.

Trotuaret në disa vende janë nga betoni, në disa vende me kubze, e në disa me asfalt, prandaj duhet të bëhet demolimi i pllakave (kubzeve) nga betoni dhe materialet tjera të ngurta, si dhe vendosja e një shtrese nga tampon me  $M_v > 70\text{MN/m}^2$  prej gurit të thyer gëlqeror, me fraksion: 0-30mm, me trashësi  $t=10\text{cm}$ , si bazë për vendosjen e shtresës së re nga asfalti, me  $t=5,0\text{cm}$  në trotuare. Në rrugë janë gjithsej 7 puseta dhe 3 grila, që duke e pasur parasysh mirëmbajtjen e kanalizimit dhe në disa vende vërehet se grilat janë të bllokuara, atëherë është mirë që të bëhet pastrimi i të gjitha pusetave dhe ujëmbledhësve, si dhe vendosja e kapakëve dhe grilave të reja aty ku janë të dëmtuara, sipas nevojës. Sinjalizimi horizontal mungon, andaj duhet të parashihet edhe vendosja e sinjalizimit të ri horizontal.



## Rruga “Vasil Andoni”

**L=115 m** me **b=5.0 m**, me trotuare në të dy anët e rrugës, të cilët shkojnë deri në **2.0 m**. Rruga është me shtresë kaluese nga asfalti, në një pjesë prej  $10 \text{ m}^2$ . Rruga është e dëmtuar, andaj duhet të bëhet demolimi i asfaltit. Në pikat ku kemi deformime të asfaltit duhet të bëhet gërmimi i dheut të kategorisë: III, IV dhe V, me makinë dhe dorë, në raport (70 me 30%). Pas heqjes së asfaltit në pikat ku kemi dëmtim të bazës së asfaltit, në thellësi  $-55\text{cm}$ , si dhe kompaktimi pas rrafshimit me modul të ngjeshjes  $M_v > 30 \text{ Mn/m}^3$ , duhet të parashihet edhe largimi i dheut dhe asfaltit deri në deponi, si dhe vendosja dhe ngjeshja e tamponit  $M_v > 90 \text{ MN/m}^2$  prej gurit të thyer gëlqeror, me fraksion: 0-63mm, me trashësi  $t=40\text{cm}$ , si bazë për vendosjen e trupit të rrugës në pikat ku kemi dëmtime të konstruksionit të rrugës, si dhe punimi i shtresës së binderagregatit: 0-31CS, me trashësi  $t=10,0\text{cm}$ , si dhe spërkatja me emulsion në hapësirat ku kemi larguar asfaltin për përforsim të bazës. Duhet të bëhet gërryerja e shtresës finale ekzistuese të asfaltit në tërë hapësirën e rrugës dhe vendosja e një shtrese përfundimtare nga asfalt betonit AB16S, me trashësi  $t=5,0\text{cm}$ , duke përfshirë pastrimin, larjen dhe spërkatjen me emulsion në tërë hapësirën e rrugës para shtrimit të asfalt betonit,

Trotualet në disa vende janë nga betoni, në disa vende me kubze, e në disa me asfalt, prandaj duhet të bëhet demolimi i pllakave (kubzeve) nga betoni dhe materialet tjera të ngurta, si dhe vendosja e një shtrese nga tampon me  $M_v > 70 \text{ MN/m}^2$ , prej gurit të thyer gëlqeror, me fraksion: 0-30mm, me trashësi  $t=10\text{cm}$ , si bazë për vendosjen e shtresës së re nga asfalti me  $t=5,0\text{cm}$  në trotuare. Në rrugë janë gjithsej 5 puseta dhe 5 grila, që duke e pasur parasysh mirëmbajtjen e kanalizimit, dhe në disa vende vërehet se grilat janë të bllokuara, atëherë është mirë që të bëhet pastrimi i të gjitha pusetave dhe ujëmbledhësve, si dhe vendosja e kapakëve dhe grilave të reja aty ku janë të dëmtuara, sipas nevojës. Sinjalizimi horizontal është i dëmtuar, e në disa vende mungon, andaj duhet të parashihet edhe vendosja e sinjalizimit të ri horizontal.



## Rruga “Halim Spahija”

**L=560 m** me **b=6.0 m**, me trotuare në të dy anët e rrugës, të cilët shkojnë deri në **2.0 m**. Rruga është me shtresë kaluese nga asfalti, në një pjesë prej  $15 \text{ m}^2$  rruga është e dëmtuar, andaj duhet të bëhet demolimi i asfaltit. Në pikat ku kemi deformime të asfaltit duhet të bëhet gërmimi i dheut të kategorisë: III, IV dhe V, me makinë dhe dorë, në raport (70 me 30%) pas heqjes së asfaltit në pikat ku kemi dëmtim të bazës së asfaltit, në thellësi -55cm, si dhe kompaktimi pas rrafshimit me modul të ngjeshjes  $M_v > 30 \text{ Mn/m}^3$ . Duhet të parashihet edhe largimi i dheut dhe asfaltit deri në deponi, si dhe vendosja dhe ngjeshja e tamponit  $M_v > 90 \text{ MN/m}^2$  prej gurit të thyer gëlqeror, me fraksion: 0-63mm, me trashësi  $t = 40 \text{ cm}$ , si bazë për vendosjen e trupit të rrugës në pikat ku kemi dëmtime të konstruksionit të rrugës, si dhe punimi i shtresës së binderagregatit: 0-31CS, me trashësi  $t = 10,0 \text{ cm}$ , si dhe spërkatja me emulzion në hapësirat ku kemi larguar asfaltin për përforsim të bazës. Duhet të bëhet gërryerja e shtresës finale ekzistuese të asfaltit në tërë hapësirën e rrugës dhe vendosja e një shtresës përfundimtare nga asfalt betonit AB16S, me trashësi  $t = 5,0 \text{ cm}$ , duke përfshirë pastrimin, larjen dhe spërkatjen me emulsion në tërë hapësirën e rrugës para shtrimit të asfalt betonit.

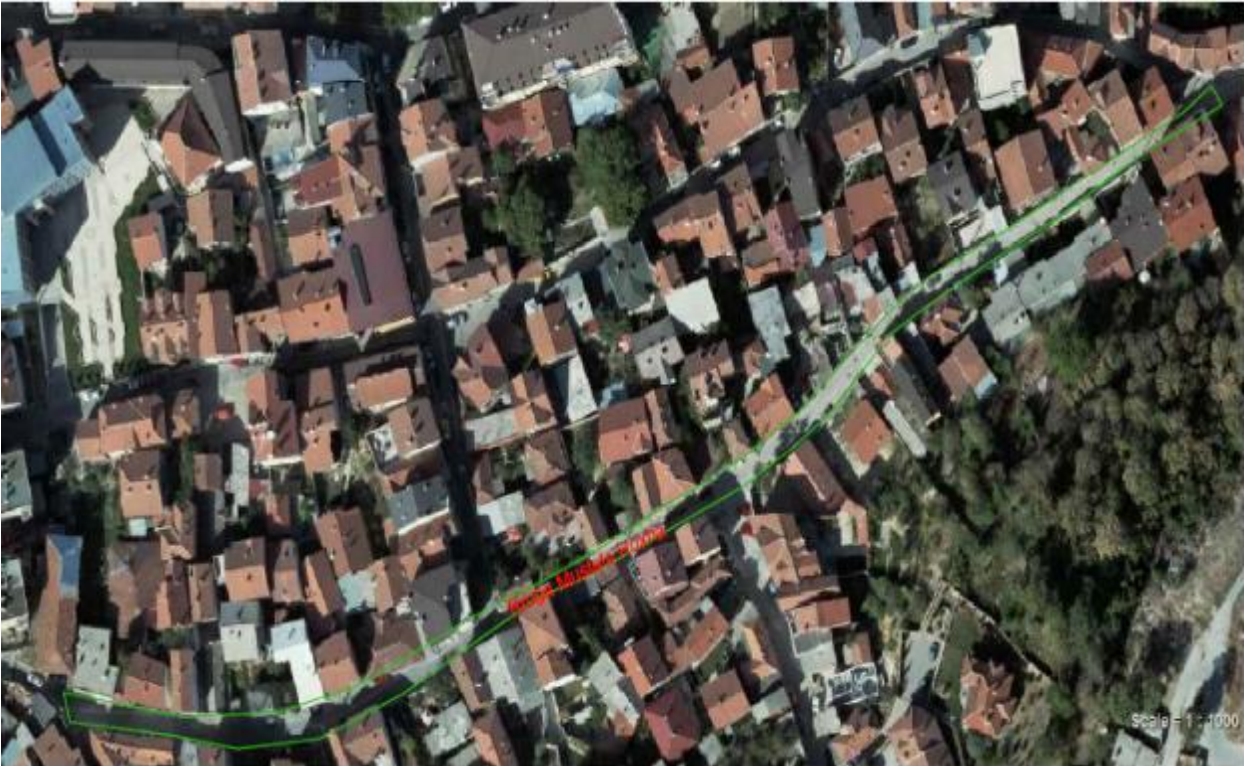
Trotuaret në disa vende janë nga betoni, në disa vende me kubze, e në disa me asfalt, prandaj duhet të bëhet demolimi i pllakave (kubzeve) nga betoni dhe materialeve të tjera të ngurta, si dhe vendosja e një shtrese nga tampon me  $M_v > 70 \text{ MN/m}^2$  prej gurit të thyer gëlqeror, me fraksion: 0-30mm, me trashësi  $t = 10 \text{ cm}$ , si bazë për vendosjen e shtresës së re nga asfalti me  $t = 5,0 \text{ cm}$  në trotuare. Në rrugë janë gjithsej 6 puseta dhe 6 grila, që duke e pasur parasysh mirëmbajtjen e kanalizimit dhe në disa vende vërehet se grilat janë të bllokuara, atëherë është mirë që të bëhet pastrimi i të gjitha pusetave dhe ujëmbledhësve, si dhe vendosja e kapakëve dhe grilave të reja aty ku janë të dëmtuara, sipas nevojës. Sinjalizimi horizontal është i dëmtuar, e në disa vende mungon, andaj duhet të parashihet edhe vendosja e sinjalizimit të ri horizontal.



## Rruga “Mustafë Hoxha”

**L=450 m** me **b=4.0 m**, me trotuare në të dy anët e rrugës, të cilët shkojnë deri në **1.0 m**. Rruga është me shtresë kaluese nga asfalti, në një pjesë prej 30 m<sup>2</sup> rruga është e dëmtuar, andaj duhet të bëhet demolimi i asfaltit. Në pikat ku kemi deformime të asfaltit duhet të bëhet gërmimi i dheut të kategorisë: III, IV dhe V me makinë dhe dorë, në raport (70 me 30%) pas heqjes së asfaltit në pikat ku kemi dëmtim të bazës së asfaltit, në thellësi -55cm, si dhe kompaktimi pas rrafshimit me modul të ngjeshjes  $M_v > 30 \text{ MN/m}^3$ , duhet të parashihet edhe largimi i dheut dhe asfaltit deri në deponi, si dhe vendosja dhe ngjeshja e tamponit  $M_v > 90 \text{ MN/m}^2$  prej gurit të thyer gëlqeror, me fraksion: 0-63mm, me trashësi  $t=40\text{cm}$ , si bazë për vendosjen e trupit të rrugës në pikat ku kemi dëmtime të konstruksionit të rrugës, si dhe punimi i shtresës së binderagregatit 0-31CS, me trashësi  $t=10,0\text{cm}$ , si dhe spërkatjen me emulsion në hapësirat ku kemi larguar asfaltin për përforcim të bazës. Duhet të bëhet gërryerja e shtresës finale ekzistuese të asfaltit në tërë hapësirën e rrugës dhe vendosja e një shtresës përfundimtare nga asfalt betonit AB16S, me trashësi  $t=5,0\text{cm}$ , duke përfshirë pastrimin, larjen dhe spërkatjen me emulsion në tërë hapësirën e rrugës para shtrimit të asfalt betonit.

Trotuaret në disa vende janë nga betoni, në disa vende me kubze, e në disa me asfalt, andaj duhet të bëhet demolimi i pllakave (kubzeve) nga betoni dhe materialeve tjera të ngurta, si dhe vendosja e një shtrese nga tampon me  $M_v > 70 \text{ MN/m}^2$  prej gurit të thyer gëlqeror, me fraksion: 0-30mm, me trashësi  $t=10\text{cm}$ , si bazë për vendosjen e shtresës së re nga asfalti me  $t=5,0\text{cm}$  në trotuare. Në rrugë janë gjithsej 25 puseta dhe 15 grila, që duke e pasur parasysh mirëmbajtjen e kanalizimit dhe në disa vende vërehet se grilat janë të bllokuara, atëherë është mirë që të bëhet pastrimi i të gjitha pusetave dhe ujëmbledhësve, si dhe vendosja e kapakëve dhe grilave të rejave aty ku janë të dëmtuara, sipas nevojës. Sinjalizimi horizontal është i dëmtuar, e në disa vende mungon andaj duhet të parashihet edhe vendosja e sinjalizimit të ri horizontal. Në lidhje të rrugës “Mustafë Hoxha” dhe “Bajram Kelmendi” ka nevojë për muri mbrojtës, me gjatësi prej  $L=20 \text{ m}$  dhe  $H= 2.0 \text{ m}$ .



### Rruga “Bajram Kelmendi” (nga rruga “Ernest Koliqi” deri te “1 Tetori”)

**L=720 m** me **b=6.0 m**, me trotuare në të dy anët e rrugës, të cilët shkojnë nga **1.0 m** në **2.0 m**. Rruga është me shtresë kaluese nga asfalti, në një pjesë prej 20 m<sup>2</sup> rruga është e dëmtuar, andaj duhet të bëhet demolimi i asfaltit. Në pikat ku kemi deformime të asfaltit duhet të bëhet gërmimi i dheut të kategorisë: III, IV dhe V, me makinë dhe dorë, në raport (70 me 30%) pas heqjes së asfaltit në pikat ku kemi demtim të bazës së asfaltit në thellsi - 55cm, si dhe kompaktimi pas rrafshimit me modul të ngjeshjes  $M_v > 30 \text{ MN/m}^3$ . Duhet të parashihet edhe largimi i dheut dhe asfaltit deri në deponi, si dhe vendosja dhe ngjeshja e tamponit  $M_v > 90 \text{ MN/m}^2$  prej gurit të thyer gëlqeror, me fraksion: 0-63mm, me trashësi  $t=40\text{cm}$ , si bazë për vendosjen e trupit të rrugës në pikat ku kemi dëmtime të konstruksionit të rrugës, si dhe punimi i shtresës së binderagregatit: 0-31CS, me trashësi  $t=10,0\text{cm}$ , si dhe spërkatjen me emulzion në hapësirat ku kemi larguar asfaltin për përforsim të bazës. Duhet të bëhet gërryerja e shtresës finale ekzistuese të asfaltit në tërë hapësirën e rrugës dhe vendosja e një shtrese përfundimtare nga asfalt betoni AB16S, me trashësi  $t=5,0\text{cm}$ , duke përfshirë pastrimin, larjen dhe spërkatjen me emulsion në tërë hapësirën e rrugës para shtrimit të asfalt betonit.

Trotuaret në disa vende janë nga betoni, në disa vende me kubza, e në disa me asfalt, prandaj duhet të bëhet demolimi i pllakave (kubzeve) nga betoni dhe materialeve tjera të ngurta, si dhe vendosja e një shtrese nga tampon me  $M_v > 70 \text{ MN/m}^2$  prej gurit të thyer gëlqeror, me fraksion: 0-30mm, me trashësi  $t=10\text{cm}$ , si bazë për vendosjen e shtresës së re nga asfalti me  $t=5,0\text{cm}$  në trotuare. Në rrugë janë gjithsej 20 puseta dhe 18 grila, që duke e pasur parasysh mirëmbajtjen e kanalizimit dhe në disa vende vërehet se grilat janë të bllokuara, atëherë është mirë që të bëhet pastrimi i të gjitha pusetave dhe ujëmbledhësve, si dhe vendosja e kapakëve dhe grilave të reja aty ku janë të dëmtuara, sipas nevojës. Sinjalizimi horizontal është i dëmtuar, e në disa vende mungon, andaj duhet të parashihet edhe vendosja e sinjalizimit të ri horizontal.



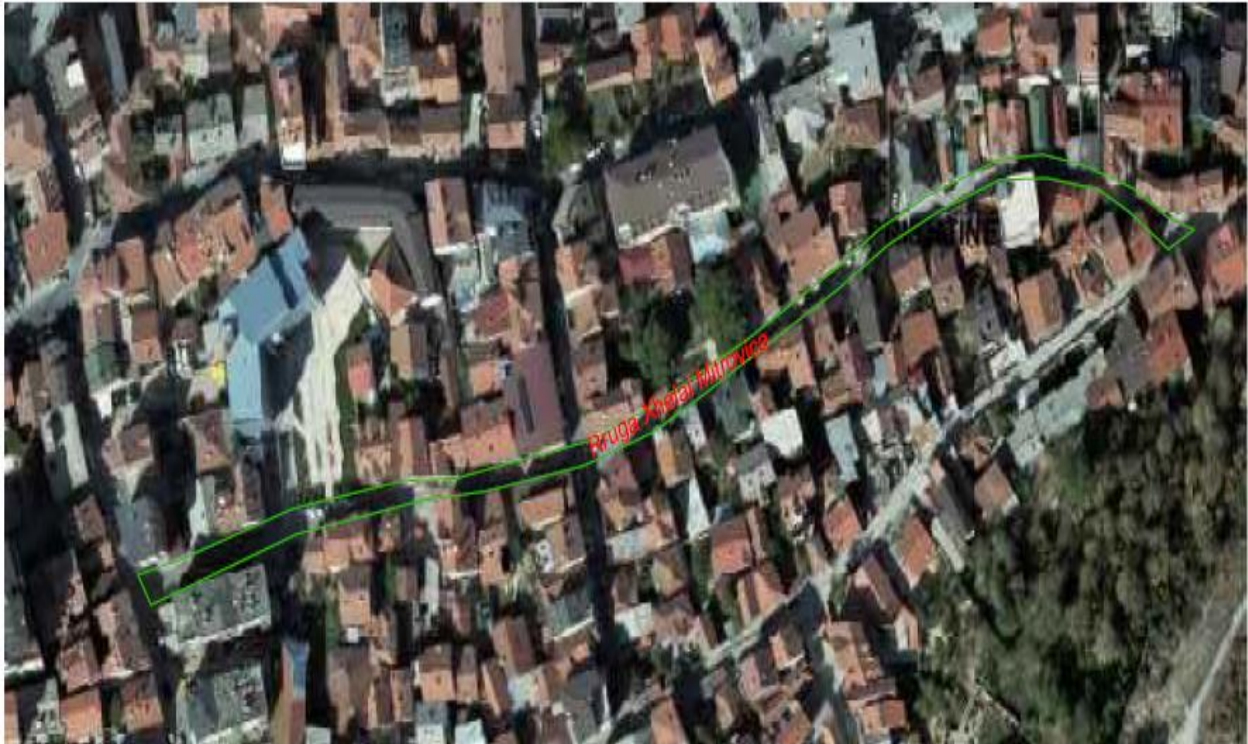
### Rruga “Xhelal Mitrovica”

**L=485m** me **b=4.0 m**, me trotuare në të dy anët e rrugës, të cilët shkojnë nga **1.0 m** në **2.0 m**. Rruga është me shtresë kaluese nga asfalti, në një pjesë prej 20 m<sup>2</sup> rruga është e dëmtuar, andaj duhet të bëhet demolimi i asfaltit. Në pikat ku kemi deformime të asfaltit duhet të bëhet gjermimi i dheut të kategorisë: III, IV dhe V, me makinë dhe dorë, në raport (70 me 30%). Pas heqjes së asfaltit në pikat ku kemi dëmtim të bazës së asfaltit në thellësi -55cm, si dhe kompaktimi pas rrafshimit me modul të ngjeshjes  $M_v > 30 \text{ Mn/m}^3$ , duhet të parashihet edhe largimi i dheut dhe asfaltit deri në deponi, si dhe vendosja dhe ngjeshja e tamponit  $M_v > 90 \text{ MN/m}^2$  prej gurit të thyer gëlqeror, me fraksion: 0-63mm, me trashësi  $t=40\text{cm}$ , si bazë për vendosjen e trupit të rrugës në pikat ku kemi dëmtime të konstruksionit të rrugës, si dhe punimi i shtresës së binderagregatit: 0-31CS, me trashësi  $t=10,0\text{cm}$ , si dhe spërkatjen me emulsion në hapësirat ku kemi larguar asfaltin për përforcim të bazës. Duhet të bëhet gjërryerja e shtresës finale ekzistuese të asfaltit në tërë hapësirën e rrugës dhe vendosja e një shtresës përfundimtare nga asfalt betonit AB16S, me trashësi  $t=5,0\text{cm}$ , duke përfshirë pastrimin, larjen dhe spërkatjen me emulsion në tërë hapësirën e rrugës para shtrimit të asfalt betonit.

Trotuaret në disa vende janë nga betoni, në disa vende me kubze, e në disa me asfalt, andaj duhet të bëhet demolimi i pllakave (kubzeve) nga betoni dhe materialeve tjera të ngurta, si dhe vendosja e një shtrese nga tampon me  $M_v > 70 \text{ MN/m}^2$  prej gurit të thyer gëlqeror, me fraksion: 0-30mm, me trashësi  $t=10\text{cm}$ , si bazë për vendosjen e shtresës së re nga asfalti me  $t=5,0\text{cm}$  në trotuare. Në rrugë janë gjithsej 22 puseta dhe 20 grila, që duke e pasur parasysh mirëmbajtjen e kanalizimit, në disa vende vërehet se grilat janë të bllokuara.



Atëherë, është mire që të bëhet pastrimi i të gjitha pusetave dhe ujëmbledhësve, si dhe vendosja e kapakëve dhe grilave të rejave aty ku janë të dëmtuara, sipas nevojës. Sinjalizimi horizontal është i dëmtuar, e në disa vende mungon, andaj duhet të parashihet edhe vendosja e sinjalizimit të ri horizontal.



### Rruga “Afrim Loxha”

**L=120 m** me **b=5.0 m**, me trotuare në të dy anët e rrugës, të cilët shkojnë nga **1.0 m** në **2.0 m**. Rruga është me shtresë kaluese nga asfalti. Duhet të bëhet gërryerja e shtresës finale ekzistuese të asfaltit në tërë hapësirën e rrugës dhe vendosja e një shtresës përfundimtare nga asfalt betonit AB16S, me trashësi  $t=5,0\text{cm}$ , duke përfshirë pastrimin, larjen dhe spërkatjen me emulsion në tërë hapësirën e rrugës para shtrimit të asfalt betonit.

Trotuaret në disa vende janë nga betoni, në disa vende me kubze, e në disa me asfalt, prandaj duhet të bëhet demolimi i pllakave (kubzeve) nga betoni dhe materialeve tjera të ngurta, si dhe vendosja e një shtrese nga tampon me  $M_v > 70\text{MN/m}^2$  prej gurit të thyer gëlqeror, me fraksion: 0-30mm, me trashësi  $t=10\text{cm}$ , si bazë për vendosjen e shtresës së re nga asfalti me  $t=5,0\text{cm}$  në trotuare. Në rrugë janë gjithsej 10 puseta dhe 6 grila, që duke pasur parasysh mirëmbajtjen e kanalizimit, në disa vende vërehet se grilat janë të bllokuara, atëherë është mirë që të bëhet pastrimi i të gjitha pusetave dhe ujëmbledhësve, si dhe vendosja e kapakëve dhe grilave të rejave aty ku janë të dëmtuara, sipas nevojës. Sinjalizimi horizontal është i dëmtuar, e në disa vende mungon, andaj duhet të parashihet edhe vendosja e sinjalizimit të ri horizontal.



Nga :

Besim Qelaj  
Zyhrie Pllana  
Krenar Xhaferi  
Amire Krasniqi  
Afërdita Sopi

## IDENTIFIKIMI I RRUGËVE PËR TRAJTIM APO RISANIM

### NË LAGJET "KODRA E TRIMAVE" DHE "ARBËRIA"

**Rrugë të reja..... 3705 m + 1070 m**  
**Rrugë me asfalt (risanim).....l= 850 m + 1020 m**  
**Rrugë me kubza (risanim).....l = 390 m + 250 m**  
**M. mbrojtëse..... 169 m (170 m<sup>3</sup> beton)**

Anëtarët e ekipit identifikues:

Ibrahim Gërvalla  
 Besim Qelaj  
 Irfete Zeneli  
 Behgjet Gashi  
 Afërdita Sopi

### LAGJJA "KODRA E TRIMAVE"

#### 1. Rruga "Bernard Llupi" (ritrajtim)

- rruga ..... l = 170m ; b = 5 m  
 - muri mbrojtës ..... l = 55 m ; h = 1 m

#### 2. Krahë të rrugës "Mon Balaj"

-krahu 1 ..... l=130 m ; b = 8 m  
 -krahu 1 ..... l=50 m ; b = 4 m

Totali = 180 m

#### 3. Krahë të rrugës "Shefki Desivojca"

- krahu 1, djathtas ..... l = 55 m ; b = 4m  
 - krahu 2, djathtas ..... l = 65 m ; b = 4m  
 - krahu 3, djathtas ("Hisen Arifi")..... l = 130m ; b = 4m  
 - krahu 4 majtas ..... l = 35m ; b = 4m

Gjithsej = 285 m

#### 4. Rruga "Selim Veselaj"

-rruga ..... l = 180 m ; b = 5 m  
 -muri mbrojtës ..... l = 90 m , h = 1.5m

**5. Rrugët afër rezervuarit të ujit**

-krahë I i rrugës "Bedri Ahmeti" .....  $l = 280 \text{ m}; b = 5 \text{ m}$

\* Ekzistojnë si rrugë fizike, por nuk figurojnë si rrugë në gjeoportale

**6. Krah i rrugës "27 Nëntori"**

-Muri mbrojtës .....  $l = 24 \text{ m}; h = 2 \text{ m}$

**7. Krah i rrugës "Asllan Pireva"**

-rruga "Dasho Shkreli".....  $l = 300 \text{ m}; b = 4 \text{ m}$

\* ekziston si rrugë fizike, ndërsa në gjeoportale figuron si rrugë vetëm 140 m, duke filluar nga rruga „Asllan Pireva“.

**8. Rruga "Besim Levonja"**

-rr. kryesore.....  $l = 550 \text{ m}; b = 5 \text{ m}$

-krahë.....  $l = 100 \text{ m}; b = 4 \text{ m}$

Totali = 650 m

\* rruga fizike nuk përputhet (në pjesë të madhe) me rrugën që figuron në gjeoportale .

**9. Vazhdim i rrugës "Gjevat Begolli"**

- vazhdim i rrugës.....  $l = 670 \text{ m}; b = 5 \text{ m}$

- krahë 1, djathtas .....  $l = 250 \text{ m}; b = 4 \text{ m}$

- krahë 2, djathtas .....  $l = 45 \text{ m}; b = 4 \text{ m}$

- krahë 3, majtas .....  $l = 65 \text{ m}; b = 4 \text{ m}$

Totali = 1030 m

**10. Krahë i rrugës "Caraleva"- vazhdim i rrugës**

-rruga .....  $l = 60 \text{ m}; b = 4 \text{ m}$

**11. Krahët e rrugës "Vlora"**

-krahë 1 .....  $l = 60 \text{ m}; b = 4 \text{ m}$

-krahë 2 ("Lulzim Jashari").....  $l = 70 \text{ m}; b = 4 \text{ m}$  (vetëm kubza)

Totali = 130 m.

**10. Krahë i rrugës "Aziz Zhilivoda"**

-rruga .....  $l = 350 \text{ m}; b = 5 \text{ m}$

**11. Krahë i rr "Rrahim Beqiri" ( t err "Sheshi i Arbit")**

-rruga .....  $l = 260 \text{ m}; b = 5.0 \text{ m}$

**12.Rruga "Ismet Krasniqi" (risanim)**

Shtresa e re e asfaltit .....l = 850m , b =5.5 m

**13.Rruga "Eqrem Vlora" (risanim)**

-rruga ..... l= 220 m ;b= 5.5m

**Rekapitulim:****Rrugë të reja..... 3705 m****Rrugë me asfalt (risanim).....l= 850 m****Rrugë me kubza (risanim).....l = 390 m****M. mbrojtëse..... 169 m (170 m<sup>3</sup> beton)**

# LAGJJA "ARBËRIA"

## 1. Krah i rrugës "7 Shtatori"

- rruga „Skrapari” ..... l = 220m ; b = 5m

## 2. Krahë i rrugës "Dil Mramori"

- rruga "Sazani" ..... l = 260m ; b = 4m

\* ekziston si rrugë fizike, por nuk figuron si rrugë në gjeoportali.

## 3. Krahë të rrugës "Gjergj Balsha"

-krahët djathtas..... l=210 m ; b = 4m

-krahët majtas ..... l = 210m ; b = 4m

-krahu djathtas..... l = 380m ; b = 5m

Totali = 590 m

## 4. Rruga "Bekim Berisha"

- risanim me kubze .....l= 250m ;b=4m

## 5. Rruga "Ahmet Krasniqi"- shtresë asfalti

-risanim me asfalt (shtresë asfalti).....l= 520 m ; b=6m

## 8. Rruga "Plava" – shtresë asfalti

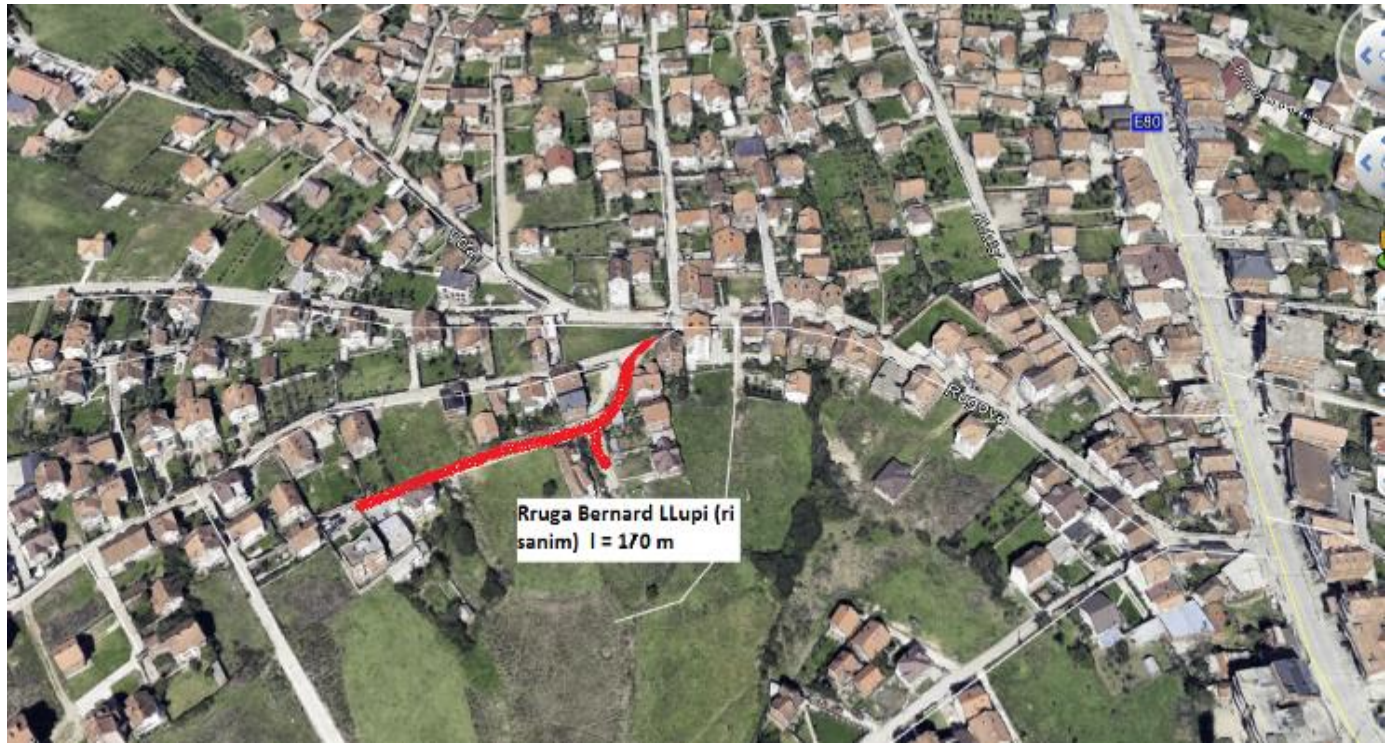
-risanim me asfalt (shtresë asfalti).....l = 500m ; b = 5.5 m

## Rekapitulim:

Rrugë të reja..... 1070 m

Rrugë me asfalt (risanim).....l= 1020 m

Rrugë me kubze (risanim).....l = 250 m



















## Identifikimi i lagjes “Kalabria”

### 1. Rruga “Fadil Hoxha”

Rruga ekzistuese e asfaltuar, ka nevojë për shtresë çarkulluese.

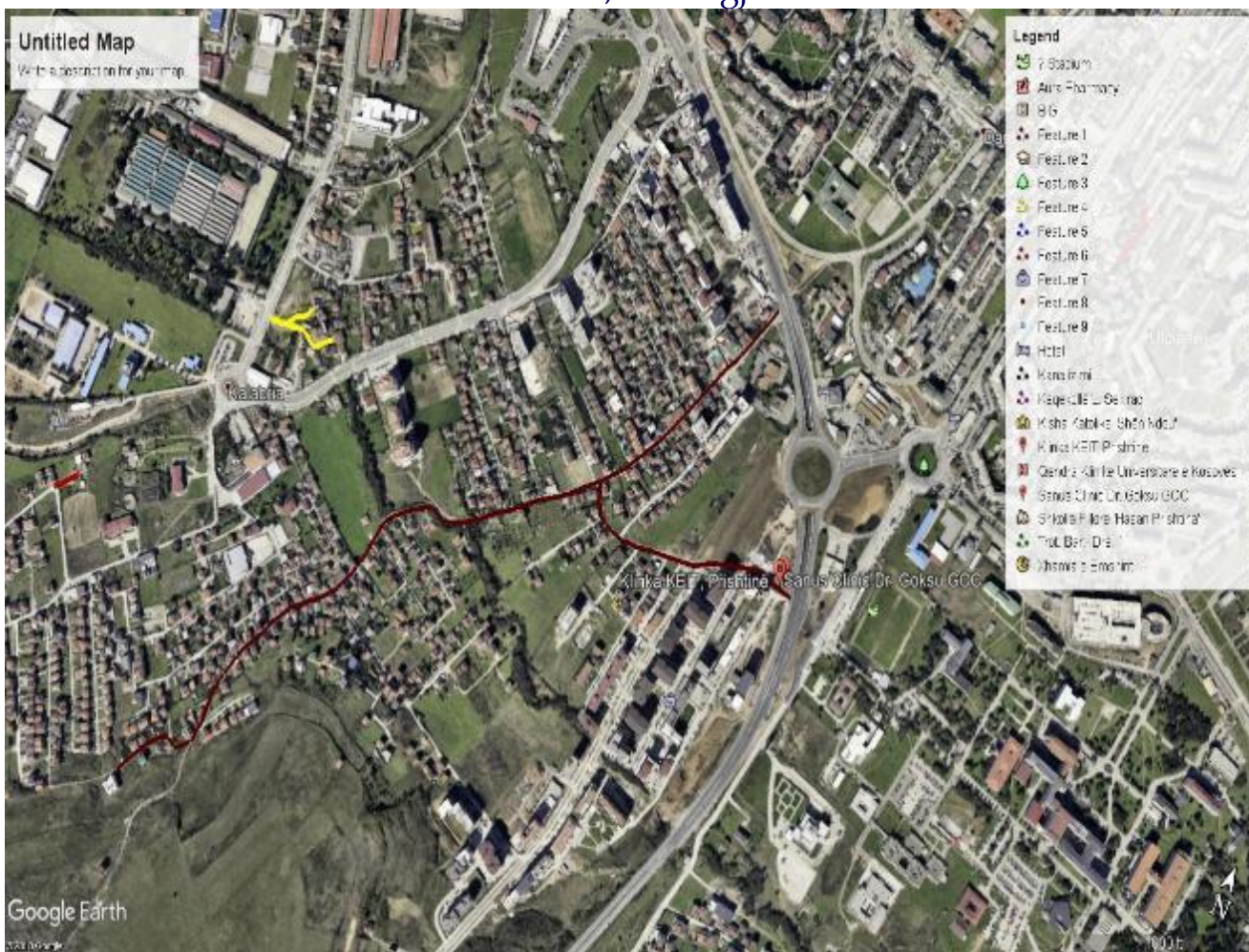
Gjatësia e rrugës  $L=415.00 \text{ m}^1$ , kurse gjerësia  $B=5.50 \text{ m}^1$ .

### 2. Rruga “Rexhep Krasniqi” dhe “Kasim Shala”

Rruga ekzistuese me kubze betoni, ka deformime të mëdha

Gjatësia e rrugës  $L_1=150.00 \text{ m}^1$ , kurse gjerësia  $B=6.50 \text{ m}^1$

$L_2=1270.00 \text{ m}^1$ , kurse gjerësia  $B=5.00 \text{ m}^1$



### 3. Ndërtimi i kanalizimit fekal te Banesat e Arabëve



### 4. Rrugët: “Agim Çela”, “Harun Aliu”, “Gafurr Loku” dhe “Asllan Pushka” duhet të sanohen nga KEDS.





## 6. Ndërtimi i kanalizimit fekal te Shkolla Bujqesore





Komuna e Prishtinës  
RAPORTI MUJOR

Drejtoria	Drejtoria e Investimeve Kapitale dhe Menaxhimit të Kontratave
Sektori	Menaxhimi i kontratave për ndërtim të lartë
Periudha raportuese	Janar, 2019
Emri dhe mbiemri i raportuesit	Ferit Fazliu, shef i Sektorit

• **PËRMBLEDHJE**

Ky sektor në bazë të detyrave programore, kryesisht është marrë me përpunimin e lëndëve me problematikë të ndërtimit, hartimin e detyrave projektuese, mbikëqyrjen e projekteve, mbikëqyrjen e objekteve, hapjen dhe vlerësimin e tenderëve , pjesëmarrje në komisionet e caktuara nga Kryetari i Komunës dhe drejtori i Drejtorisë për fushën e ndërtimit dhe veprimtari të tjera që kanë të bëjnë me këtë sektor.

• **AKTIVITETET E PLANIFIKUARA PËR VITIN 2019**

Për vitin 2019 janë planifikuar këto aktivitete të Sektorit për menaxhimin e kontratave të ndërtimit të lartë, e që janë dhe pjesë e aktiviteteve të Drejtorisë:

- Pjesëmarrje në hapjen dhe vlerësimin e tenderëve.
- Mbikëqyrje e kontratave të ndërtimit të lartë të projekteve që investon Komuna ose investuesve të tjerë për nevoja të Komunës:
  - Rritja e efikasitetit dhe kualitetit në realizimin e kontratave,
  - Realizimi i planit dinamik dhe ruajtja e buxhetit;
- Përgatitja e raportit mujor dhe vjetor;
- Këshillimi i Drejtorit dhe sektorëve tjerë për çështjet e ndërtimit, si dhe
- Aktivitete të paplanifikuara me kërkesë të organeve të Komunës.

## • AKTIVITETET E REALIZUARA

Gjatë këtij muaji janë ekzekutuar këto aktivitete:

- Zgjedhja e lëndëve sipas kërkesave të palëve:
  - të pranuar gjatë këtij muaji - 8 lëndë.
  - të zgjidhura 8 lëndë;
- Vlerësim të kontratave – 0.

Gjithsej vlera e kontratave që janë në menaxhim të këtij sektori është 4,898,391.14 €  
Nga këto:

- 6 projekte janë të ndërprera, nga këto:
  - 3 projektet nuk kanë filluar fare, për shkak të pronës,
  - 1 kontratë “Renovimi i objekteve të trashëgimisë kulturore: Shtëpi banimi - Sali Savqi dhe Shkolla e parë shqipe”. Shkolla e parë shqipe është përfunduar, ndërsa objekti-shtëpia e Sali Savqit, nuk është punuar për shkak të mungesës në kontratë të pozicioneve për stabilitet.
  - 2 kontrata janë ndërprerë përkohësisht punimet, si rezultat i lidhjes së tyre me aktivitete të tjera.

Vlera e këtyre kontratave është: 3,004,938.04 €, me mjete të papaguara në vlerë prej : 2,969,555.97 € .

- 10 kontrata-projekte vazhdojnë në vitin 2019 ( nga vitet paraprake ), nga këto:
  - 6 janë kontrata kornizë, që janë afër përfundimit, por nuk janë përfunduar komplet 1,260,543.20 €, të shpenzuara deri tani janë: 975,261.94 € ( te këto kontrata lejohet +30% e vlerës së kontratës);
  - 5 kontrata janë kontraktuar rreth muajit të 10-të, e që vazhdojnë edhe në vitin 2019. Këto kontrata kanë vlerën prej: **299,402.85 €**, nga kjo vlerë janë shpenzuar : **131,248.37 €**.

Më poshtë po i listojmë kontratat - projektet sipas renditjes:

## KONTRATAT KORNIZË

1. Rregullimi i oborreve dhe terreneve sportive – kontratë kornizë 3-vjeçare	
Janë realizuar punime në: SHFMU në Sharban	
Vlera e projektit:	511,933.50 € për tri vite
Nr. i kontratës dhe data.	616 16 096 511, dt. 04.08.2016
Operatori ekonomik:	“NBT-ING” dhe NPN “Alfa-Ing” SHPK, Suharekë
Te paguara	<b>588,306.62 €</b>
Mbarëvajtja e punimeve:	
Nuk ka pasur aktivitet gjatë këtij muaji	

2. Rikonstruktimi dhe mirëmbajtja e kulmeve të shkollave - kontrate 3-vjeçare	
Janë realizuar punime në: Është punuar në plafonin e sallës së edukatës fizike në shkollën “Pjetër Bogdani”	
Vlera e projektit:	233,454.00€ për tri vite
Nr. i kontratës dhe data.	616 16 052 521, dt. 06.07.2016
Operatori ekonomik:	“OLTI TRASING” Prishtine
Te paguara	243,593.72 €
Mbarëvajtja e punimeve:	Është punuar në plafonin e sallës së edukatës fizike në shkollën “Pjetër Bogdani”





### 3. "Mirëmbajtja e elektrikës në shkolla" - kontratë kornizë 3-vjeçare

Gjatë këtij muaji me kontratën " Mirëmbajtja e elektrikes në shkolla" është intervenuar në këto institucione:

1. Shkolla fillore "Zenel Hajdini"
2. Shkolla fillore "Pavarësia"
3. Kuzhina Qendrore

Nr. i kontratës dhe data:	nr. 616 16 099 211, dt. 02.09.2016.
Vlera e projektit:	63,228.30€ për tri vjet (21,076.10 € për një vit)
Investuesi:	Komuna e Prishtinës
Kontraktori:	Konzorciumi "Light and More" SHPK dhe NTSH "Monting", me lider "Light and More" SHPK nga Prishtina
Të paguara:	55,642.70 €
Fotot e ekzekutimit të punimeve	





4. Rikonstruktimi, gëlqerosja, mirëmbajtja e nyjave sanitare dhe rikonstruktimi i dyshemeve ne Institutinet Arsimore-LOT 2 - kontratë njëvojeçare

Janë realizuar punime në :  
**SHFMU "Asim Vokshi"**

Vlera e projektit:	48,000.00€ për nje vite
Nr. i kontratës dhe data.	616 16 022 521 dt. 20.07.2018
Operatori ekonomik:	"LINDI" - Istog
Të paguara	41,229.24 €
Mbarëvajtja e punimeve:	Aktivitete të shtuara në shume vend punishte

**FOTOT E EKZEKUTIMIT TË PUNIMEVE**





5. *Rikonstruktimi, gëlqerosja, mirëmbajtja e nyjave sanitare dhe rikonstruktimi i dyshemeve në Institucionet arsimore - LOT 3 – kontratë kornizë njëvojeçare*

Janë realizuar punime në :

**Ne mirëmbajtjen e nyjave sanitare në shumë IP, si dhe në shumë shkolla në qytet dhe fshatra**

Vlera e projektit:	69,659.90€ për një vite
Nr. i kontratës dhe data.	616 16 022 521 dt. 20.07.2018
Operatori ekonomik:	EURO KONSTRUKSION - Rahovec
Të paguara	31,850.90 €
Mbarëvajtja e punimeve:	Aktivitete të shtuara në shumë vendpunishte
<b>FOTOT E EKZEKUTIMIT TË PUNIMEVE</b>	





## KONTRATAT QE VAZHDOJNE NGA VITET PARAPRAKE DHE TË KËTIJ VITI



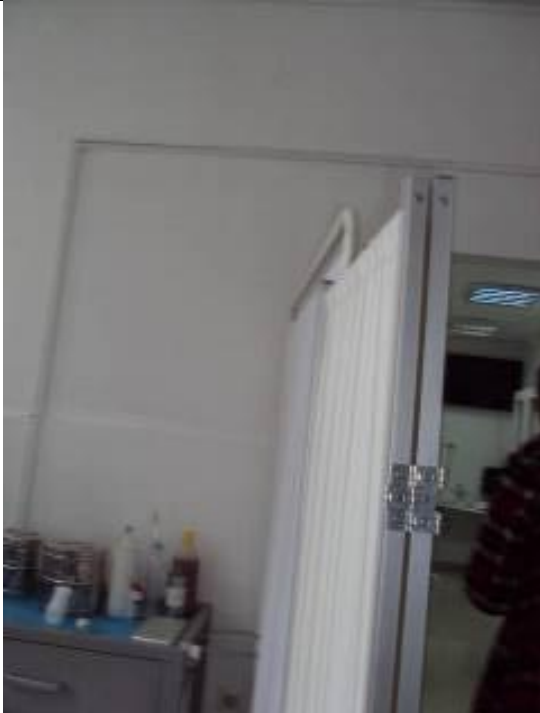
<i>6. Renovimi i zyrave në objektin e vjetër të Komunës</i>	
Punimet e realizuara deri me tani me këtë kontratë: Nuk ka pasur aktivitet gjatë këtij muaji.	
Vlera e projektit:	16,156.88 €
Nr. i kontratës dhe data.	616-18-1922-5-2-1, dt. 20.07.2018
Operatori ekonomik	NN "ZHVILLIMI"
Të paguara deri më tani:	
Fotot gjate ekzekutimit te punimeve	
	

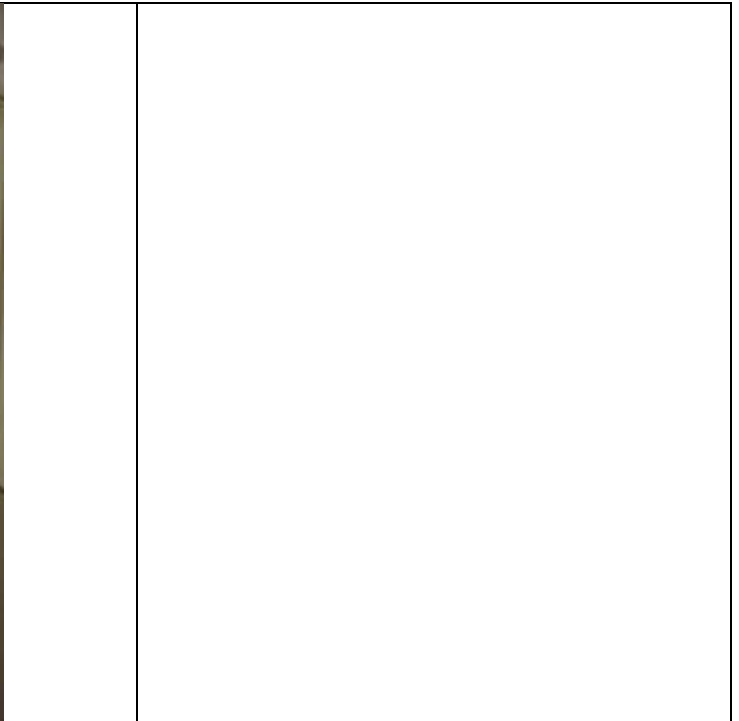


7. "Ndertimi i konstruksioneve metalike për përvjetorin e arkitektit Rexhep Luci"	
Vlera e projektit:	3.870.40 €
Nr i kontratës dhe data.	16-18-6534-5-3-6
Investuesi	Komuna e Prishtinës
Plani dinamik	10 dite
Operatori ekonomik	"MBB Construction" Sh.P.K Caraleve, Prizren
Përshkrimi i punimeve sipas pozicioneve të realizuara	
Punimet janë përfunduar, pagesa nuk është kryer pasi që është lenë për vitin në vijim të sillen elementet për manifestim.	

<b>8. Rregullimi i oborreve të shkollave SHFMU “Elena Gjika” dhe SHFMU “Dardania”</b>	
Janë realizuar punime në : Rregullimi i oborreve te shkollave SHFMU “Elena Gjika” dhe SHFMU “Dardania”	
Vlera e projektit:	107,777.77€ për 90 dite
Nr. i kontratës dhe data.	616 18 105 521 dt. 03.10.2018
Operatori ekonomik:	ULPIANA - Prishtine
Të paguara	0.00 €
Mbarëvajtja e punimeve:	Aktivitete të shtuara në shumë vendpunishte
<b>FOTOT E EKZEKUTIMIT TË PUNIMEVE</b>	
Nuk është punuar në këtë muaj-punimet janë ndërprerë deri në pranverë, për shkak të kushteve atmosferike.	

<b>9. Ndërtimi i sallës së edukatës fizike të shkollës “Avni Rustemi” Mramuer</b>	
Janë realizuar punime në : Ndërtimi i sallës së edukatës fizike te shkollës “Avni Rustemi” Mramor	
Vlera e projektit:	167,257.80€ për 150 ditë
Nr. i kontratës dhe data	616 18 095 521, dt. 23.10.2018
Operatori ekonomik:	“A-CON” - Prishtine
Të paguara	0.00 €
Mbarëvajtja e punimeve:	Aktivitete të shtuara në shumë vendpunishte
<b>FOTOT E EKZEKUTIMIT TË PUNIMEVE</b>	
Nuk është punuar ne këtë muaj-punimet janë ndërprerë deri në pranverë, për shkak të kushteve atmosferike.	

10. Renovime dhe rindërtime të objekteve shëndetësore	
Vlera e projektit:	334.267,50€
Nr. i kontratës dhe data.	616-18-104-521, dt.1.11.2018
Investuesi	Kuvendi Komunal i Prishtinës
Plani dinamik	14,638.76 €
Operatori ekonomik	NTP "Ulpiana" dhe "Mati" SHPK
Përshkrimi i punimeve sipas pozicioneve të realizuara	
Foto gjatë ekzekutimit të punimeve	
QKMF	
	
	

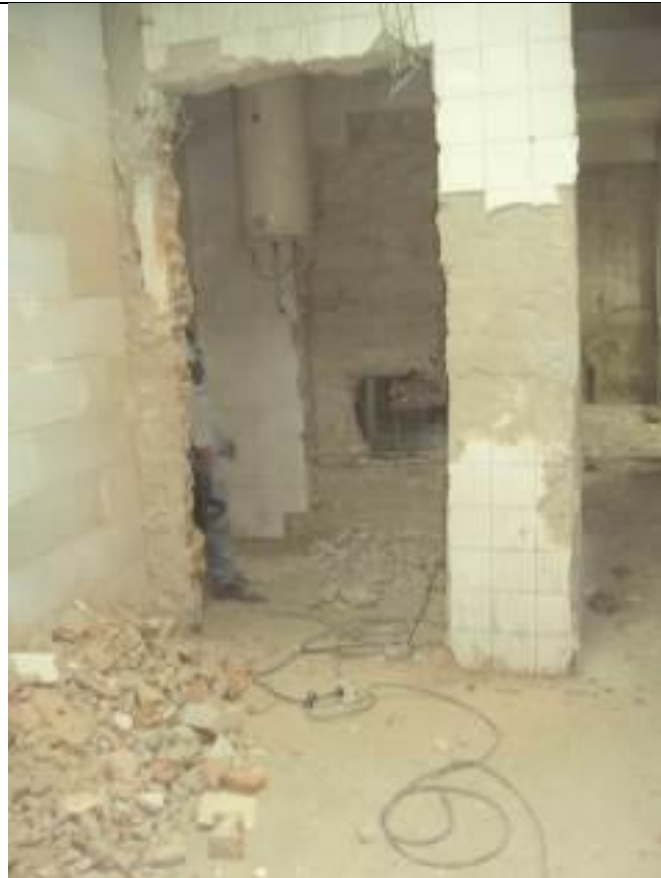


Kuzhina Popullore





QMF5





### PROJEKTET E KONTRAKTUA DHE TË PAFILLUARA

11. Ndërtimi i shkollës fillore në lagjen „ Mati 1’’, vlera e projektit është 1,458,452.95€, nr. id. 61615061511, dt. 23.07.2015, punimet nuk kanë filluar, është në procedurë gjyqësorë për çështje pronësore.
12. Ndërtimi i sallës së edukatës fizike të shkollës “Shtjefën Gjeqovi”, vlera e projektit është : 238,564.24€, nr. id. 616 15 156 521, dt. 22.10.2015; punimet janë ndërprerë për shkak të pronës.
13. Ndërtimi i shkollës në lagjen “Kalabria”, vlera e projektit është 1,458,452.95 €; nr. id. 61615135511, dt. 30.10.2015; punimet nuk ka fillua për shkak te problemeve pronësore.

#### ✓ KËRKESAT E SEKTORIT

Kërkesa shumë të nevojshme:

- Sigurimi i pajisjeve për sigurinë e stafit në punishte ( helmata, këpuca, syze etj.);
- Plotësim të stafit **me elektro- inxhinierë, inxhinierë të makinerisë - termodinamikë dhe të Hidros;**
- Trajnime të stafit për menaxhim të projekteve-kontratave;

- Pjesëmarrje në panairët e ndërtimit, me qëllim të njoftimit me materialet e reja të ndërtimit;
- 1. Server për komplet drejtorinë, min. 10 Tera bajt .
- Sigurimi i pajisjeve mobile :
  - a. për matjen e lagështisë së betonit, drurit dhe llaqit,
  - b. kalueshmërinë e nxehtësisë-temperaturës,
  - c. kamerë termike,
  - d. Matjen e glykolit,
  - e. Matjen e temperaturës së ujit dhe
  - f. 5 metra laserike, me gjatësi matëse deri në 50 m.

**Drejtori :**

**Gëzim Mehmeti**

Janar, 2019  
Prishtinë